

Agrandissement et rénovation du Musée d'ethnographie (MEG) 1205 Genève (GE)

Neubau und Sanierung des Museum MEG, Genf

Bauherr *Maître de l'ouvrage*

Ville de Genève, Département de construction et de l'aménagement
Rue de l'hôtel de ville 4, 1211 Genève
Tel. 022 418 20 30, Fax 022 418 20 31
Isabelle Charollais, co-directrice

Architekten *Architectes*

Graber Pulver, ETH BSA SIA Architekten AG
Marco Graber et Thomas Pulver
Sihlquai 75, 8005 Zürich
Tel. 044 381 88 18, Fax 044 381 88 19
www.graberpulver.ch, arch@graberpulver.ch

Mitarbeiter *Collaborateurs*

Douwe Wieërs (PL), Raphael Dunant,
Dominik Gross, Miyuki Inoue, Simon Orga,
Arthur Kaiser, Thais Ribeiro, Jonas Ringli,
Sabrina Röder, Katrin Urwyler

Bauingenieur *Ingénieur civil*

Weber + Brönnimann AG
Munzingerstrasse 15, 3007 Bern
Tel. 031 370 92 11, Fax 031 372 49 08
Amsler et Boméli, Genève (sous-traitant de
Weber + Brönnimann)

Mitarbeiter *Collaborateurs*

Dominique Weber, Dr. Hanspeter Kaiser

Bauleitung *Direction des travaux*

ACAU, atelier coopératif d'architecture et
d'urbanisme, Boulevard des promenades 20,
1227 Carouge-Genève

Sanitär-, Heizungs-, Elektro-, Lüftungs-, Klimatisierungsingenieur *Ingénieur sani- taire, en électricité, chauffage, ventilation et climatisation*

Technoservice Engineering SA, 2074 Marin

Landschaftsarchitekt *Architecte paysagiste*

Hager Landschaftsarchitektur AG,
8032 Zürich

Andere Teilnehmer *Autres intervenants*

Fassade *Façades*
Mebatech AG, Ingenieurbüro für Metallbau-
technik, 5400 Baden
Bauphysik *Physique du bâtiment*
PPLUS sarl, 2001 Neuchâtel
Akustik *Acoustique*
Grolimund & Partner AG, 3006 Bern
Sicherheitsingenieur *Ingénieur sécurité*
Protectas SA, 1218 Le Grand-Saconnex
Bewegliche Trennwände *Cloisons mobiles*
R. Mazzoli SA, 1226 Thônex - Genève

Projekt *Conception*

2008 – 2014

Ausführung *Réalisation*

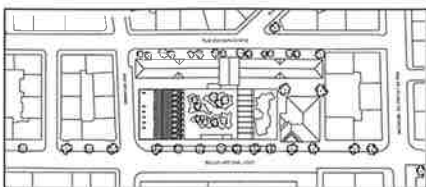
2010 – 2014

Topographische Koordinaten *Coordonnées topographiques*

499.503 / 117.107

Adresse des Bauwerks *Adresse de l'œuvre*

65-67, Boulevard Carl-Vogt, 1205 Genève



Situationsplan/Plan de situation



©Blaise Glauser, MEG

Description

Afin d'insérer un programme riche et complexe dans le contexte urbain dense de l'ouest de la plaine de Plainpalais, les architectes ont choisi de disposer les grandes salles d'exposition du Musée au sous-sol. Ce choix a permis une intégration harmonieuse du volume hors-sol, tout en laissant la place libre pour une petite Esplanade - une oasis de verdure pour le quartier. En-dessous, conçues comme des boîtes noires, les salles d'exposition sont juxtaposées et peuvent - grâce au premier sous-sol organisé comme structure porteuse - être reliées et former une seule grande salle sans piliers de plus de deux mille mètres carrés de surface et d'une hauteur libre de cinq à dix mètres. Au rez-de-chaussée, le hall d'entrée, également sans pilier, avec une cafétéria, prolonge le jardin extérieur aménagé par l'architecte paysagiste Guido Hager à l'intérieur du bâtiment.

Avec un profil d'une force calligraphique et la matérialisation de sa façade, le nouveau bâtiment éveille des images de bâtiments et d'artefacts venant de cultures étrangères. Sa forme rappelle les pagodes de la région de l'Asie du Sud, des casques ou des coffres aux trésors. Cette figure géométrique marquante donne au Musée une forte identité dans le contexte urbain - on imagine les trésors qui y sont déposés. Également à l'intérieur, les visiteurs sont interpellés par différentes associations concernant des lieux exotiques. Ainsi, le profil intérieur avec son faite aigu et sa forme de tente, et le rapport entre la massivité des pans et la profondeur des découpes des fenêtres confèrent à la bibliothèque du dernier étage une atmosphère presque sacrée.

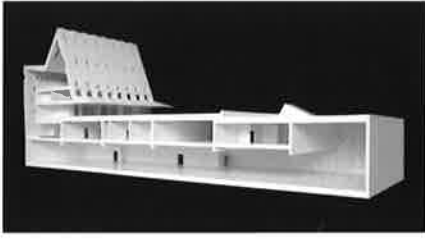
Une enveloppe en tôle d'aluminium anodisée s'étire comme un tapis de l'intérieur du hall d'entrée en passant par le grand avant-toit jusqu'à l'arrière du bâtiment. L'articulation des différentes faces dont le traitement de surface diffère, ainsi que les variations d'inclinaison des éléments en tôle donnent l'impression d'une façade tressée, laquelle se révèle d'une plasticité nuancée en fonction de la lumière du soleil.

Beschreibung

Um innerhalb des dichten städtebaulichen Kontextes westlich des Plainpalais ein umfangreiches und komplexes Raumprogramm zu organisieren, entschieden sich die Architekten für eine unterirdische Anordnung der grossen Ausstellungssäle. Diese Disposition erlaubte eine massstabsgerechte Einbindung des verbleibenden oberirdischen Volumens und spielte gleichzeitig eine kleine Esplanade frei – eine grüne Oase für das Quartier. Als Blackbox ausgebildet, befinden sich darunter nebeneinander angeordnete Ausstellungsflächen, welche sich - dank des strukturell ausgebildeten ersten Untergeschosses - zu einem stützenfreien Saal von über 2'000m² Fläche und 5 bzw. 10m Raumhöhe verbinden lassen. Erdgeschoss verlängert eine ebenfalls stützenfrei ausgebildete Eingangshalle mit Cafeteria den von Landschaftsarchitekt Guido Hager gestalteten Aussenraum räumlich ins Gebäudeinnere.

Mit einer Kontur von kalligrafischer Kraft und der Materialisierung seiner Fassade weckt der Neubau Assoziationen zu Bauten und Artefakten fremdländischer Kulturen. Seine Form erinnert an Pagodenbauten aus dem südasiatischen Raum, an Helme oder Schatztruhen. Dabei verleiht geometrisch markante Schnittfigur dem Museum eine starke Identität im urbanen Kontext - man ahnt die Schätze, die in diesem Gebäude lagern. Auch im Inneren werden beim Besucher unterschiedliche Assoziationen an fremdländische Räume geweckt. So entwickelt der spitzgieblige, zeltartige Schnitt und das Verhältnis von Mauerstärke (Mauerstärke) zu den tief eingeschnittenen Fensteröffnungen der Bibliothek im Dachgeschoss eine beinahe sakrale Atmosphäre.

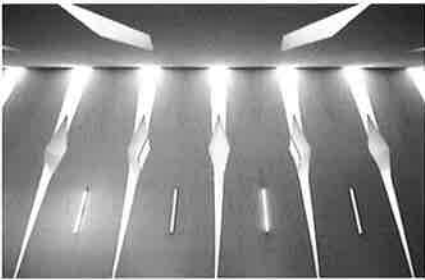
Eine Verkleidung aus eloxiertem Aluminiumblech spannt sich wie ein Teppich vom Inneren des Foyers über das grosse Vordach bis auf die hintere Gebäudeseite. Die Gliederung der verschieden oberflächenbehandelten Flächen und die unterschiedliche, Schrägstellung der einzelnen Blechelemente erzeugen den Eindruck einer geflochtenen Fassade, die je nach Sonneneinstrahlung eine unterschiedliche Plastizität aufweist.



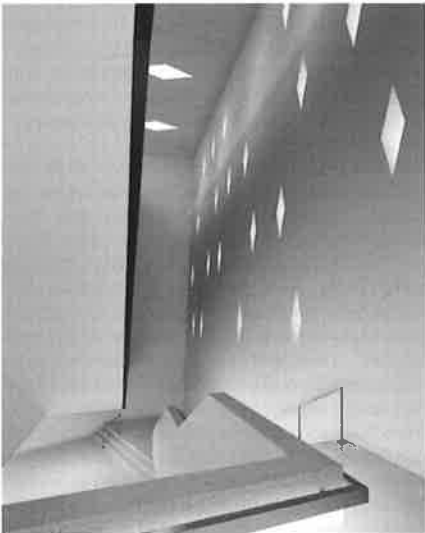
Modell: Graber Pulver



©Leo Fabrizio



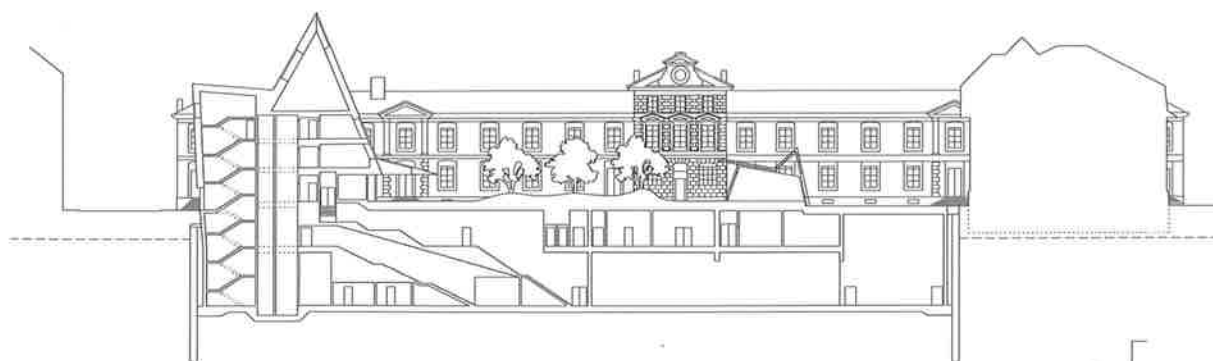
©Blaise Glauser, MEG



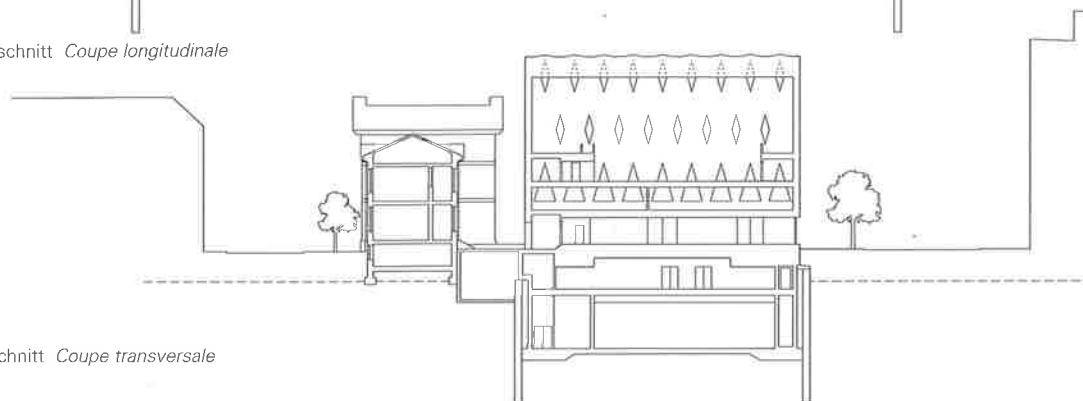
©Leo Fabrizio



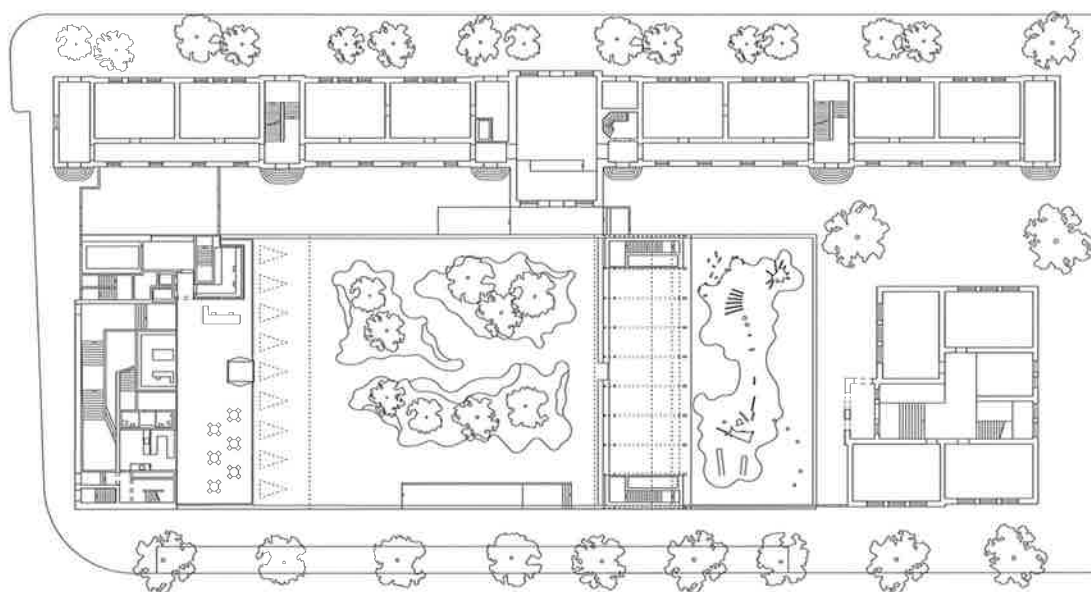
©Leo Fabrizio



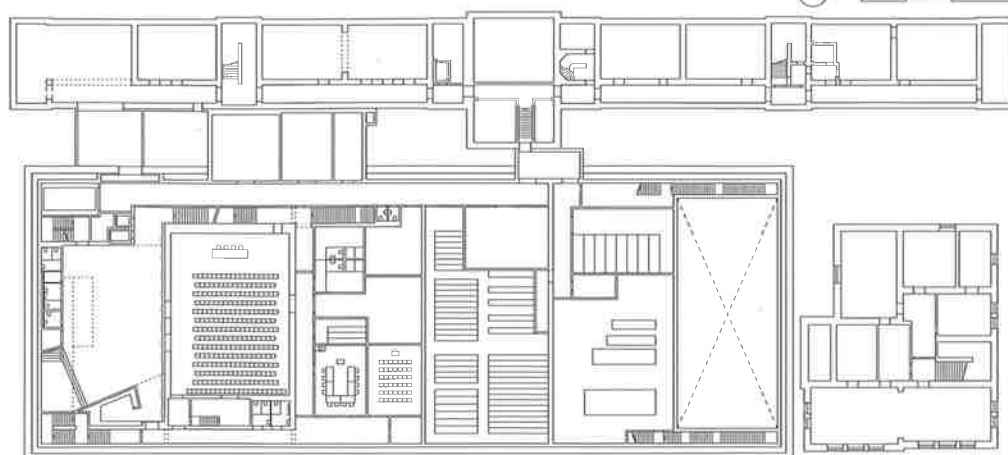
Längsschnitt *Coupe longitudinale*



Querschnitt *Coupe transversale*



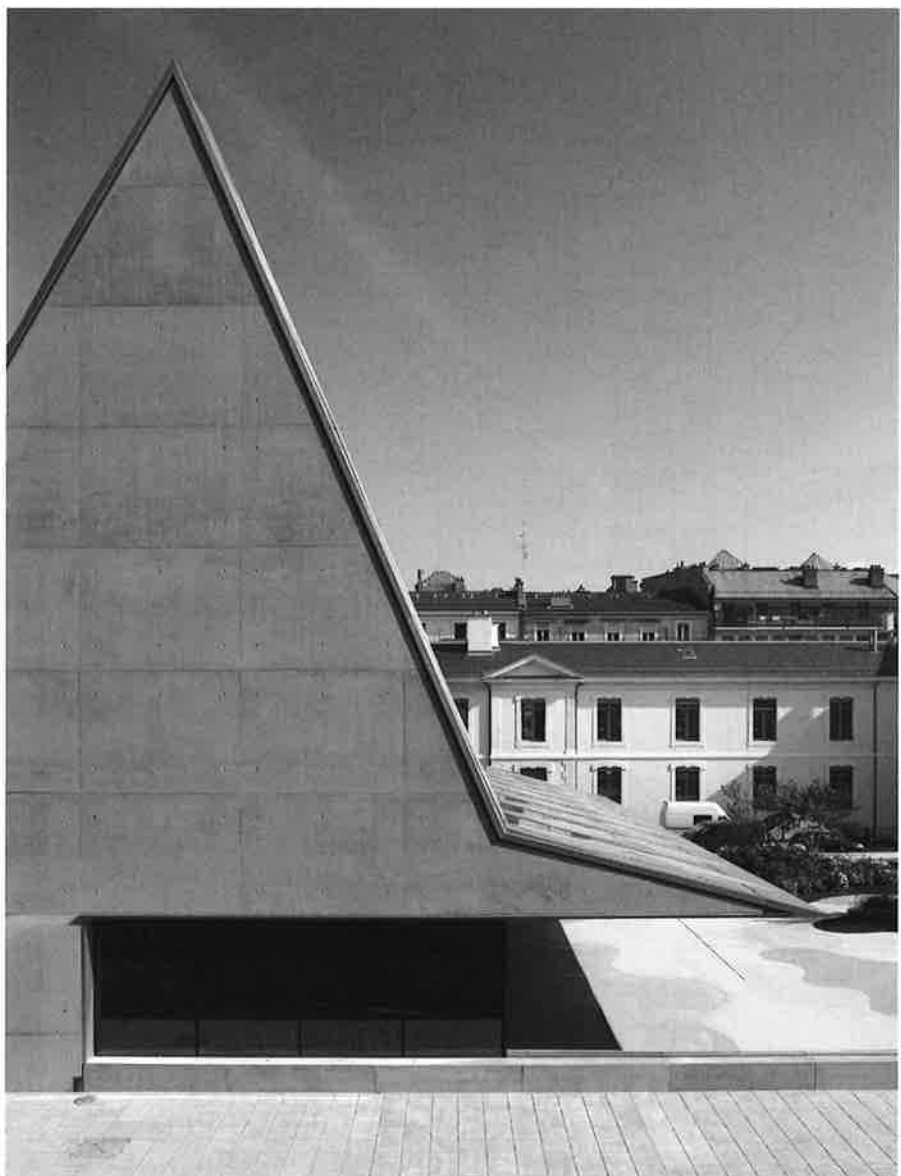
Erdgeschoss *Rez-de-chaussée*



1. Untergeschoss *1^{er} sous-sol*



©Leo Fabrizio



©Nicole Zermatten, Ville de Genève

Daten *Caractéristiques*

Grundstückfläche	
<i>Surface du terrain</i>	6 145 m ²
Überbaute Fläche (inkl. Primarschule)	
<i>Surface bâtie (incl. Ecole primaire Carl-Vogt)</i>	4 780 m ²
Geschossfläche	
<i>Surface brute</i>	
Neubau <i>Bâtiment neuf</i>	6 921 m ²
Sanierung <i>Rénovation</i>	4 824 m ²
Nutzfläche	
<i>Surface utile</i>	
Neubau <i>Bâtiment neuf</i>	4 564 m ²
Sanierung <i>Rénovation</i>	3 811 m ²
Gesamtkosten (BKP 1-9)	
<i>Coût total (CFC 1-9)</i>	Fr. 63 490 000,-
Vorbereitungsarbeiten (BKP 1)	
<i>Travaux préparatoires (CFC 1)</i>	Fr. 5 684 924,-
Gebäude (BKP 2)	
<i>Bâtiment (CFC 2)</i>	Fr. 48 173 299,-
Betriebseinrichtungen (BKP 3)	
<i>Equipements (CFC 3)</i>	Fr. 816 890,-
Umgebung (BKP 4)	
<i>Aménagements extérieurs (CFC 4)</i>	Fr. 2 901 692,-
Nebenkosten (BKP 5)	
<i>Frais secondaires (CFC 5)</i>	Fr. 5 044 200,-
Ausstattung (BKP 9)	
<i>Ameublement (CFC 9)</i>	Fr. 868 993,-
Kubus nach SIA 116 (Neubau)	
<i>Volume selon SIA 116 (Bâtiment neuf)</i>	37 340 m ³
Kubikmeterpreis BKP 2	
<i>Prix au m³ (CFC 2)</i>	Fr. 1 075,88

Basisindex *Indice de base*

103.3 / octobre 2013
 indice genevois des prix de la construction
 (indice bâtiment), octobre 2010=100

Konstruktion *Construction*

Aluminiumfassade *Façade en aluminium*
 Traitement COLINAL 3115 BWB Büro
 3294 Büren an der Aare

Bibliographie *Bibliographie*

Baunetz, Detail 12/2014, d'A (d'Architecture)
 Hochparterre, Archithese, NZZ, Tagesanzeiger,
 Le Monde, Tribune de Genève, L'Hebdo

Fotos *Photos*

Leo Fabrizio, Photographe HES, 1004 Lausanne
 Nicole Zermatten, Photographe Ville de
 Genève, 1204 Genève
 Blaise Glauser, Photographe MEG, 1205
 Genève