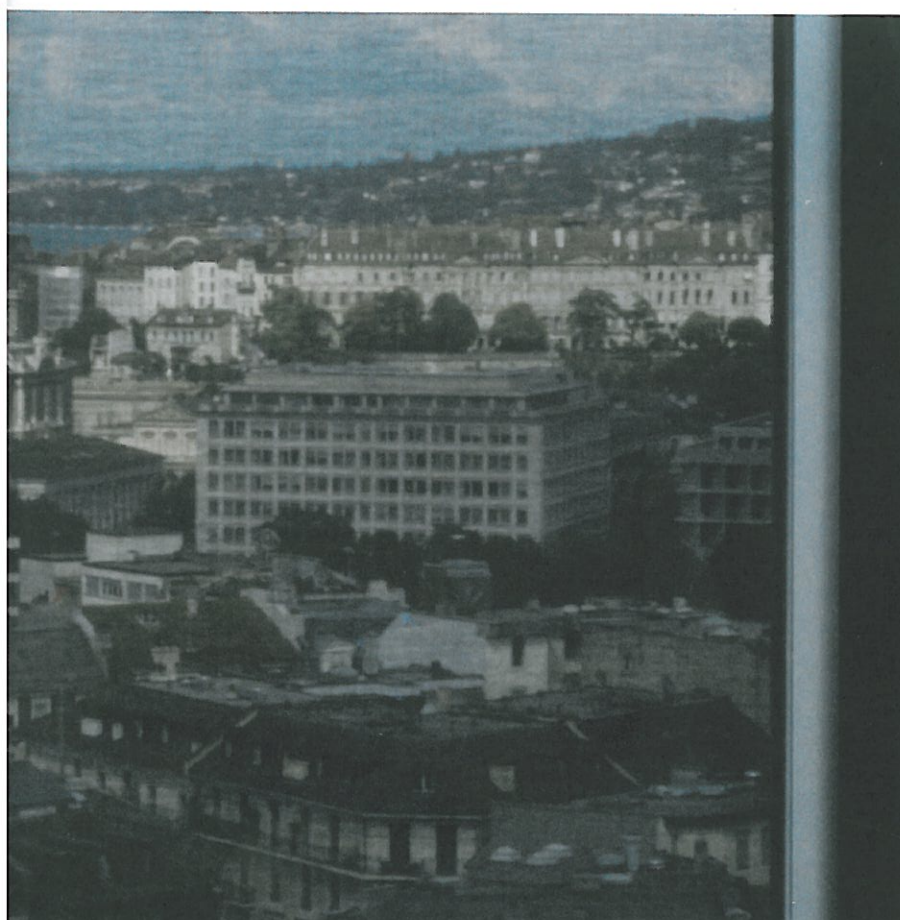


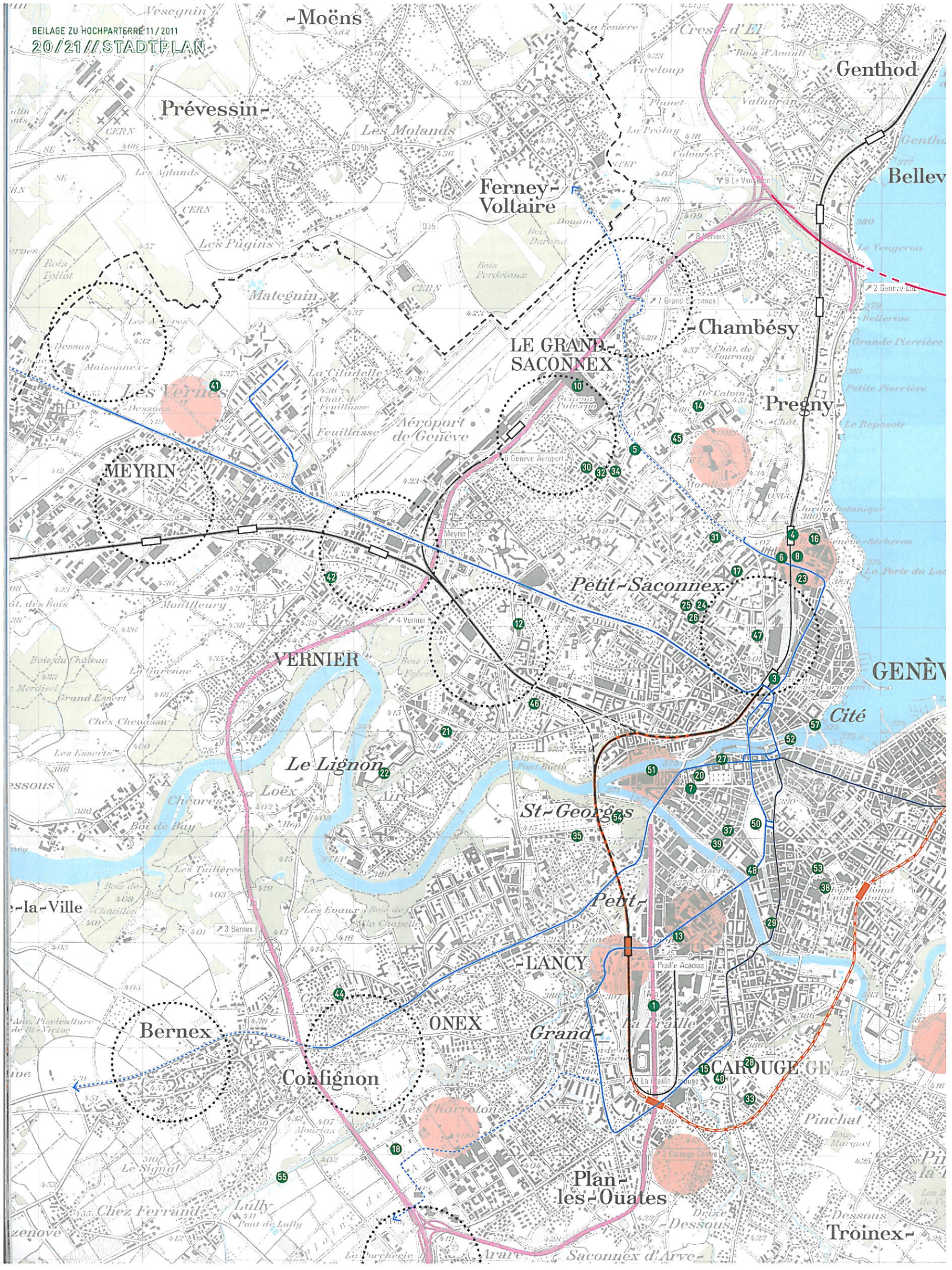
HOCH PART ERRE

Wüest & Partner

BEILAGE ZU HOCHPARTERRE NR. 11 / 2011

GENF HANDELT Eine Grossstadt baut auf kleinem Raum





-Moëns

Prévessin-

Ferney-
Voltaire

Crest-d'El

Genthod

-Chambésy

LE GRAND-
SACONNEX

Pregny

MEYRIN

Les Verniers

Aéroport
de Genève

Petit-Saconnex

VERNIER

GENÈVE

Cité

Le Lignon

St-Georges

Petit-

LANCY

Grand-

Bernex

ONEX

CAROUGE GE

Confignon

Plan-
les-Ouates

Troinex-

Chez Ferrand

Lully

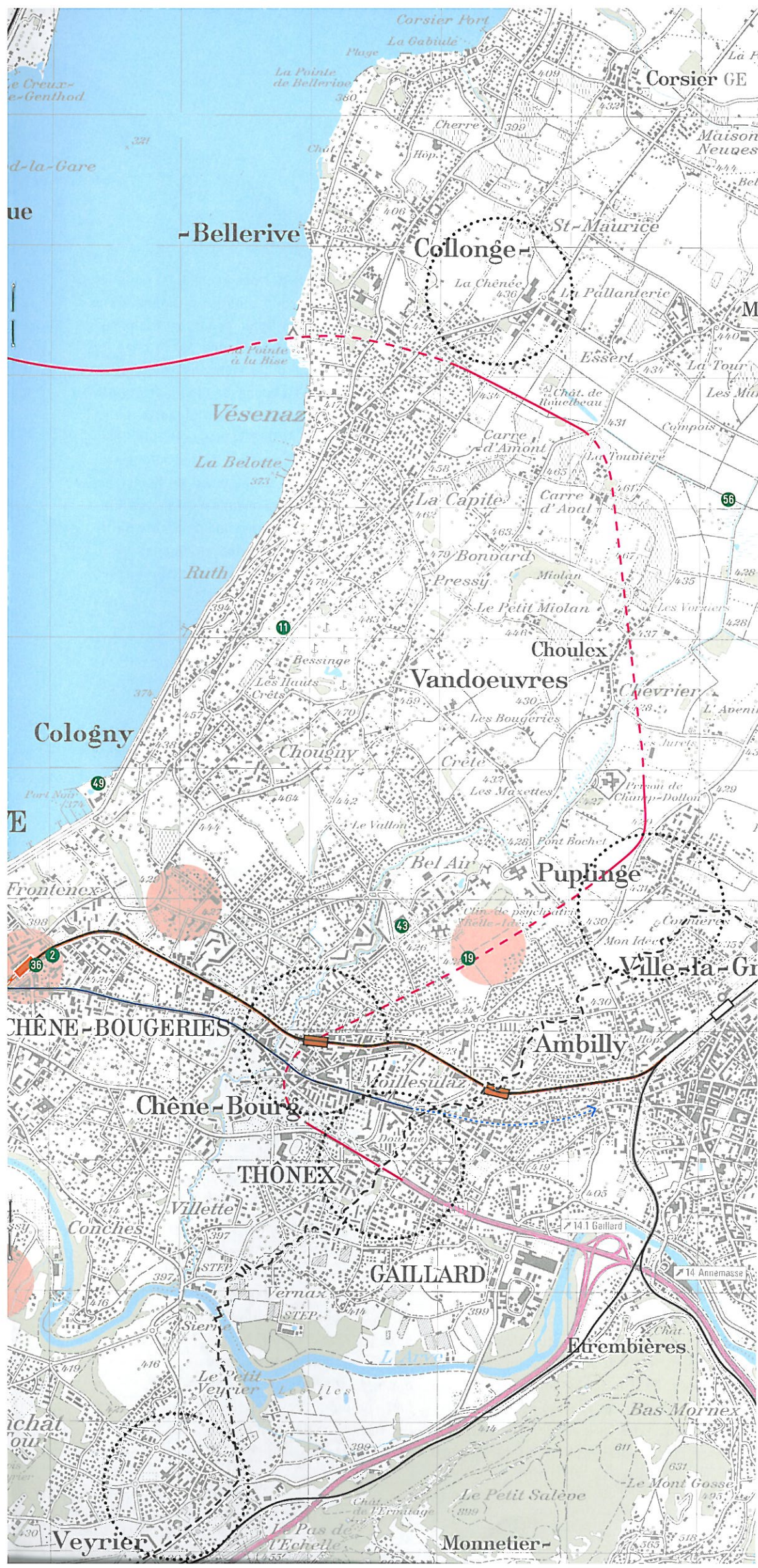
Pinchat

-Dessous

La Porcherie

Arare

Saconnex d'Arve



AREALE, PROJEKTE UND OBJEKTE

- ..._Projets stratégiques de développement (PSD)
- _Grands projets
- _CEVA (Cornavin-Eaux-Vives-Annemasse)
- _Tram, Restnetz bis 1995
- _Tram, Neubaustrecken seit 1995, weiter
- _Tram, zukünftige Ausbauten
- _Traversée du Lac

- 1_Grand Projet: Praille-Acacias-Vernets (PAV)
- 2_Bahnhof Eaux-Vives, 2016
- 3_Bahnhof Cornavin, 2011/2013
- 4_S-Bahn-Station Sécheron, 2004

- 5_Sekretariat The Global Fund, 2015
- 6_Maison de la Paix, 2013
- 7_Saint-Georges Center, 2012
- 8_Maison des Étudiants, 2011
- 9_Logistikhalle IKRK, 2011 (nicht im Plan vermerkt)
- 10_Geneva Palexpo - Centre des Congrès, 2010
- 11_World Economic Forum, 2010
- 12_Ständige Vertretung von Singapur, 2008
- 13_Banque Pictet & Cie., 2007
- 14_UNAIDS WHO, 2007
- 15_Fiedler SA, Fabrik für Uhrenzeiger, 2006
- 16_Merck Serono Headquarters, 2006
- 17_Centre International de Conférences, 2005

- 18_Grand projet: Les Cherpines, ab 2014
- 19_Grand projet: Communaux d'Ambilly, ab 2014
- 20_Ecoquartier de la Jonction, 2013/2016
- 21_Ensemble Gordon-Bennett, 2013
- 22_Foyer Sécheron, 2011
- 23_Sanierung Cité Satellite du Lignon
- 24_Opération Chandieu: Résidence «Bambou», 2011
- 25_Opération Chandieu: Maison «Corail», 2011
- 26_Opération Chandieu: Centre «Azur», 2004
- 27_Studentenwohnhaus, 2011
- 28_Wohnüberbauung Pinchat, 2011
- 29_Résidence Urbania, 2010
- 30_Wohnhaus Rue Sonnex, 2010
- 31_Wohnhaus «Les Genêts», 2009
- 32_Quartier «Le Pommier», Sektor A, 2009
- 33_Wohnüberbauung Rue de la Tambourine, 2008
- 34_Quartier «Le Pommier», Sektor C, 2005
- 35_Wohnüberbauung «Les Marbriers», 2003/2009

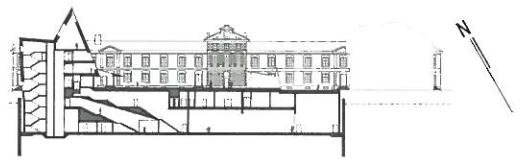
- 36_Nouvelle Comédie, 2016
- 37_Musée d'Ethnographie MEG, 2013
- 38_Laborgebäude BATLab, 2013
- 39_Hochhaus TSR, 2010
- 40_Cycle d'Orientation de Drize, 2010
- 41_Eishalle Meyrin, 2008
- 42_Deutsche Schule Genf, 2007
- 43_Cycle d'Orientation de la Seymaz, 2007
- 44_Schulanlage Cressy, 2006
- 45_Ecole Internationale de Genève, 2005
- 46_Schulanlage Les Ouches, 2005
- 47_Cycle d'Orientation de Montbrillant, 2003
- 48_Uni Pignon, 2003

- 49_Parc-plage des Eaux-Vives, 2014
- 50_Plaine de Plainpalais, 2010/2014
- 51_Plattformen über der Rhone, 2011
- 52_Pont de la Machine, 2009
- 53_Parc des Chaumettes, 2009
- 54_Volière im Bois de la Bâtie, 2008
- 55_Renaturierung der Aire, 2002/2009/2013
- 56_Renaturierung der Seymaz, 2006
- 57_Fussgängerunterführung Pont du Mont-Blanc, 2001

Plan Reproduziert mit Bewilligung von swisstopo (BA110438),
 Bearbeitung: Werner Huber

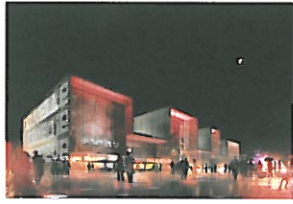


^37_Musée d'Ethnographie.



^37_Musée d'Ethnographie, Grundriss.

>36_Nouvelle Comédie.

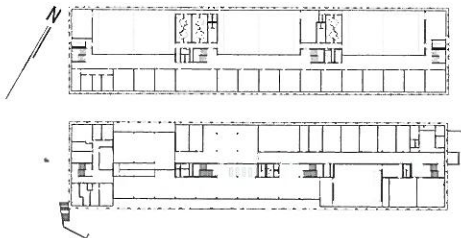


^36_Nouvelle Comédie, Schnitt.

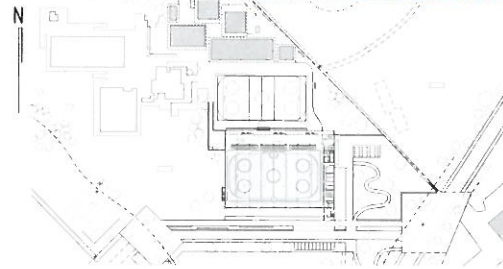
~38_Laborgebäude BATLab



>40_Cycle d'Orientation de Drize

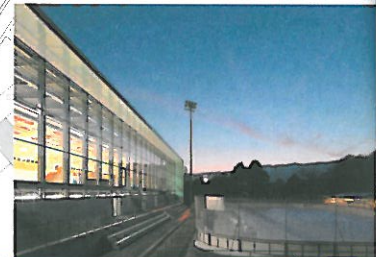


^40_Cycle d'Orientation de Drize, Eingangsgeschoss und 1. Obergeschoss



^41_Eishalle Meyrin, Situation

~41_Eishalle Meyrin



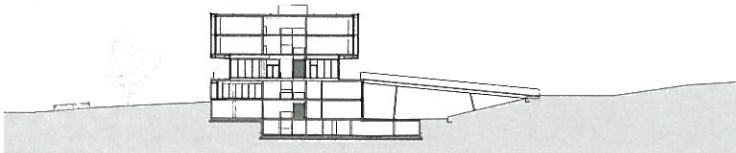
>43_Cycle d'Orientation de la Seymaz



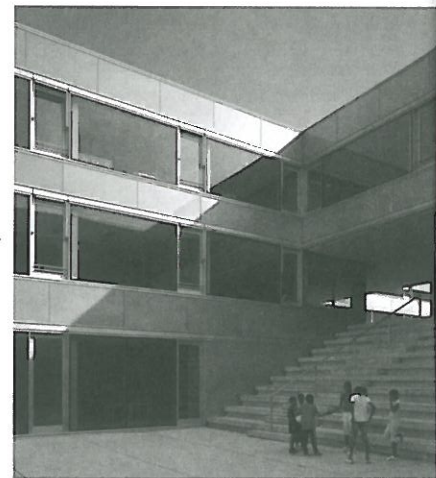
~44_Schulanlage Cressy.



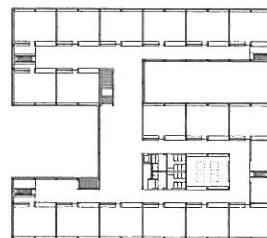
~45_Ecole Internationale, Schnitt.



>46_Schulanlage Les Ouches.

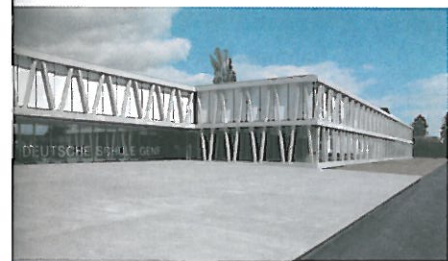


>46_Schulanlage Les Ouches, Obergeschoss.

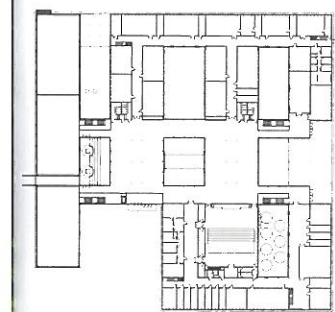




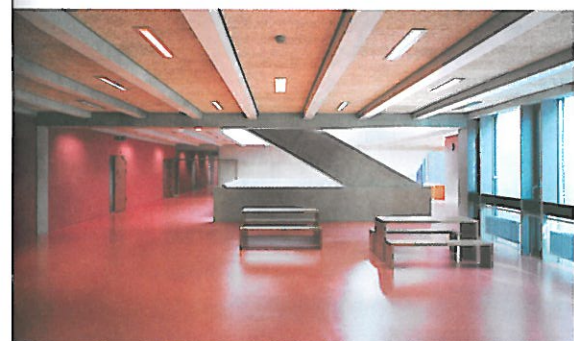
^39_Hochhaus TSR.



^42_Deutsche Schule Genf.



<43_Cycle d'Orientation de la Seymaz, Erdgeschoss.



^47_Cycle d'Orientation de Montbrillant.



>48_Uni Pignon.

36 NOUVELLE COMÉDIE, 2016

Das neue Theater ist das Rückgrat des neuen Quartiers auf dem bisherigen Areal des Bahnhofs Eaux-Vives. Das Gebäude ist als Ort des Austausches zwischen Schauspielern und dem Publikum konzipiert. Deshalb setzt sich der öffentliche Raum mit einem grossen Volumen im Gebäude fort, mit Bar, Restaurant, Buchladen, Foyer und öffentlichen Nutzungen.

- > Adresse: Avenue de la Gare des Eaux-Vives 4, Avenue de Chamonix 4-8, Genf
- > Bauherrschaft: Stadt Genf
- > Architektur: FRES architectes, Genf; Beric, Petit-Lancy
- > Auftragsart: Internationaler Wettbewerb 2009
- > Kosten (BKP 1-9): CHF 70 Mio.

37 MUSÉE D'ETHNOGRAPHIE MEG, 2013

Der Museumsneubau umschliesst zusammen mit dem bestehenden Haus und der Primarschule einen Platz. Das markante Volumen des Neubaus und die Fassade aus Metallelementen verleihen dem Bau seinen eigenständigen Charakter.

- > Adresse: Boulevard Carl-Vogt 65, Genf
- > Bauherrschaft: Stadt Genf
- > Architektur: Graber Pulver Architekten, Bern/Zürich
- > Auftragsart: Wettbewerb
- > Kosten (BKP 1-9): CHF 63,5 Mio.

38 LABORGEBÄUDE BATLAB, 2013

Im Neubau konzentriert das Universitätsspital alle seine Labors. Das Gebäude steht in enger Beziehung zu den bestehenden Bauten und übernimmt die Geschosshöhen. Im Zentrum liegen die Laborräume, an den beiden Enden die Service- und Technikräume.

- > Adresse: Rue Gabriel-Perret-Gentil 4, Genf
- > Bauherrschaft: Hôpitaux Universitaires HUG, Genf
- > Architektur: Burckhardt + Partner, Genf
- > Kosten (BKP 1-9): CHF 63 Mio.

39 HOCHHAUS TSR, 2010

In der neuen Stahl- und Glasfassade des Fernsehhochhauses spiegelt sich die Umgebung. Die Fassade zeigt sich als Textur, die das Gebäude überzieht. Das auskragende Geschoss öffnet den Blick über die Stadt.

- > Adresse: Quai Ernest-Ansermet 20, Genf
- > Bauherrschaft: SRG SSR, Bern
- > Architektur: dl-a Devanthery & Lamunière, Carouge
- > Auftragsart: Wettbewerb 2005

40 CYCLE D'ORIENTATION DE DRIZE, 2010

40 Klassenzimmer, 25 Spezialzimmer, 3 Turnhallen und zahlreiche Nebenräume – alles in einem Volumen. Beim Entwurf stand der Baumbestand der Umgebung Pate: Betonbäume umhüllen den Neubau und machen ihn zum «dritten Wald».

- > Adresse: Route de Drize 8, Carouge
- > Bauherrschaft: Kanton Genf
- > Architektur: B+W architecture; mit Tekhne AG, Lausanne/Genf
- > Kunst-und-Bau: John M. Armleder, Frédéric Post, Genf
- > Auftragsart: Wettbewerb 2004
- > Kosten (BKP 1-9): CHF 45 Mio.

41 EISHALLE MEYRIN, 2008

Das Gebäude ergänzt die Sportanlage von Meyrin und umfasst ein Eisfeld mit internationalem Standard. Die gläserne Fassade erscheint wie ein Eiskörper.

- > Adresse: Avenue Louis-Rendu 7-9, Meyrin
- > Bauherrschaft: Gemeinde Meyrin
- > Architektur: Dolci Architectes, Yverdon-les-Bains; mit Tekhne AG, Lausanne/Genf
- > Auftragsart: Wettbewerb 2004
- > Kosten (BKP 1-9): 15 Mio. (ohne Umgebung)

42 DEUTSCHE SCHULE GENF, 2007

Ein zweigeschossiges Fachwerk aus schräg gestellten Betonstützen bildet die äussere Fassade. Der mäandrierende Korridor ist eine Abfolge von

Gassen und Plätzen; daran sind die Räume aufgereiht.

- > Adresse: Chemin de Champ-Claude 6, Vernier
- > Bauherrschaft: Verein für deutschen Schulunterricht
- > Architektur: Soliman Zurkirchen Architekten, Zürich
- > Landschaftsarchitektur: Hüslar Paysagistes, Lausanne
- > Auftragsart: Wettbewerb 2003
- > Kosten (BKP 1-9): CHF 20 Mio.

43 CYCLE D'ORIENTATION DE LA SEYMAZ, 2007

Das Gebäude auf einer Grundfläche von 112 x 112 Metern ist von sieben Höfen durchstanzt. Sämtliche Klassenzimmer liegen im Obergeschoss, im Erdgeschoss sind die Gemeinschaftsräume untergebracht.

- > Adresse: Avenue de A.-M.-Mirany 36, Chêne-Bourg
- > Bauherrschaft: Kanton Genf (DCTI)
- > Architektur: Böcklin Maeder Meleshko, Genf
- > Landschaftsarchitektur: Alain Etienne, Petit-Lancy
- > Auftragsart: Wettbewerb
- > Kosten (BKP 1-9): CHF 48 Mio.

44 SCHULANLAGE CRESSY, 2006

Die Schulanlage besteht aus drei Volumen: Schulhaus, Freizeitgebäude, Turnhallen. Die Glasfassaden bringen Licht in Innere, Sonnenschutzrouleaux in unterschiedlichen Farben sorgen für ein belebtes Fassadenbild.

- > Adresse: Rue Edouard-Vallet 16-18, Confignon
- > Bauherrschaft: Gemeinden Bernex und Confignon
- > Architektur: dl-a Devanthery & Lamunière, Carouge
- > Kunst-und-Bau: Daniel Schlaepfer, Lausanne
- > Auftragsart: Wettbewerb 2002
- > Kosten (BKP 1-9): CHF 23,5 Mio.

45 ECOLE INTERNATIONALE DE GENÈVE, 2005

Ein gläsernes Zwischengeschoss trennt die zweigeschossigen Volumen: oben die Sekundarschule, unten die Primarschule. Die Ebene dazwischen dient beiden.

- > Adresse: Route des Morillons 11, Grand-Saconnex
- > Bauherrschaft: Fondation de l'Ecole Internationale de Genève
- > Architecture: CCHE Architecture et Design, Lausanne
- > Generalunternehmung: Zschokke Entreprise Générale
- > Auftragsart: Internationaler Wettbewerb
- > Kosten (BKP 1-9): ca. CHF 37 Mio.

46 SCHULANLAGE LES OUCHES, 2005

Die Schulanlage dient auch der Bevölkerung. Die Architekten gestalteten das Gebäude als «kleine Stadt», um den Generationenaustausch zu erleichtern.

- > Adresse: chemin des Ouches 19, Genf
- > Bauherrschaft: Stadt Genf
- > Architektur: Andrea Bassi Architecte, Genf
- > Auftragsart: Wettbewerb 2001
- > Kosten (BKP 1-9): CHF 26,3 Mio.

47 CYCLE D'ORIENTATION DE MONTBRILLANT, 2003

Das langgestreckte Gebäude vermittelt zwischen dem grossen Volumen des Postzentrums und der dahinterliegenden Stadtstruktur. Hinter der Fassade aus Beton, Metall und Glas verbergen sich Unterrichts- und Sporttrakt sowie Spezialräume.

- > Adresse: Rue de Montbrillant 29
- > Bauherrschaft: Kanton Genf
- > Architektur: Weber + Hofer, Zürich
- > Bauleitung: Jacques Bugna, Florian Barro, Genf
- > Kunst-und-Bau: Renée Levi, Allschwil
- > Kosten (BKP 1-9): CHF 51 Mio.

48 UNI PIGNON, 2003

Ein feinmaschiges Metallnetz umhüllt den Schlussstein der «Uni Mail» aus den Achtzigerjahren. Der Bau wirkt massstabslos und schafft Distanz. Ein zweigeschossiger, als städtischer Platz gestalteter Raum bindet Erd- und Untergeschoss zusammen.

- > Adresse: Boulevard du Pont-d'Arve, Genf
- > Bauherrschaft: Kanton Genf (DAEL)
- > Architektur: Philippe F. Meyer & Pierre Bouvier, Genf
- > Kosten (BKP 1-9): CHF 15 Mio.