

# hochparterre. wettbewerbe

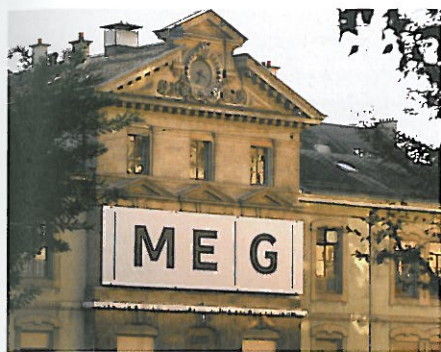
Schweizer Fachjournal für Architekturwettbewerbe / Cahiers suisses des concours d'architecture / Quaderno svizzero del concorso d'architettura

> 1 2009

- > 01 Zuschlagstoff: Lex Zumthor > 04 Kunsthaus-Erweiterung,  
Zürich: «Es erotisiert mich noch nicht» > 18 Centre de congrès de  
Beaulieu, Lausanne: de la vanité comme forme urbaine > 32 Bahn-  
hofplatz Süd, Winterthur: Bahnhofplatz im Generationentakt > 43  
Musée d'ethnographie, Genève > 59 Château Gütsch in Luzern  
> 68 Klosterplatz Einsiedeln – Atelierbesuch bei Beglinger + Bryan  
Landschaftsarchitektur > 77 Schulanlage Zinzikon, Oberwinterthur  
> 89 Hörsaal auf dem Plantahof in Landquart > 96 Bildersturm:  
Das Ende der Drei-Flügel-Fenster

**HOCH  
PART  
ERRE**

## L'agrandissement du Musée d'ethnographie de Genève



**1<sup>er</sup> rang** > 1<sup>er</sup> prix, recommandé pour le mandat d'étude et d'exécution, CHF 60 000.–

> Architecture: Graber Pulver Architekten, Zurich/Berne > Collaborateurs: Jonas Ringli, Stephan Bischof, Manuel Frey > Spécialistes: Weber + Brönnimann, ingénieurs civils, Berne

**2<sup>ème</sup> rang** > 2<sup>ème</sup> prix, CHF 50 000.–

> Architecture: Mauro Turin Architectes, Lausanne > Spécialistes: Ingphi, ingénieurs civils, Lausanne

**3<sup>ème</sup> rang** > 3<sup>ème</sup> prix, CHF 40 000.–

> Architecture: CLR Chevalley Longchamp Russbach Architectes, Genève > Collaborateurs: Marc Haller, Kevin Primat, Santiago Weideli > Spécialistes: Sabti, ingénieurs civils, Nyon

**4<sup>ème</sup> rang** > 4<sup>ème</sup> prix, CHF 35 000.–

> Architecture: Vogel – de Muralt – Bischoff, Genève > Collaborateurs: Ian Vogel, Christiane de Muralt, Christian Bischoff > Spécialistes: Barthassat et Bailo, ingénieurs civils, Cartigny

**5<sup>ème</sup> rang** > 5<sup>ème</sup> prix, CHF 30 000.–

> Architecture: ro.ma. roeoesli & maeder, Lucerne, et Daniel Bonilla, Bogotà > Spécialiste: Bernard Trachsel, ingénieur civil, Lucerne

**6<sup>ème</sup> rang** > 6<sup>ème</sup> prix, CHF 25 000.–

> Architecture: Atelier Bonnet, Genève > Collaborateurs: Pierre Bonnet, Mireille Adam Bonnet, Sébastien Gampert, Rui Colaço, Pascal Mischler > Spécialiste: Bureau d'ingénieur civil Michel Paquet, Genève

**7<sup>ème</sup> rang** > 7<sup>ème</sup> prix, CHF 20 000.–

> Architecture: Christian Dupraz Architecte, Genève > Collaborateurs: Christian Dupraz, Véronique Iten, Jean-Philippe Schopfer, Antonella Vitali, Raphael Dal Pont > Spécialistes: ESM Ingénierie, Genève

**Jury** > **Membres professionnels** > **Kurt Aellen**, architecte (président); **Isabelle Charollais**, Codirectrice du département des constructions et de l'aménagement, Ville de Genève; **Gonçalo Byrne**, architecte; **Federico Neder**, architecte; **Patricia Capua Mann**, architecte; **Gabriele Guscetti**, ingénieur civil; **Daniel Zamarbide**, architecte (suppléant professionnel), **Jean Probst**, architecte au service d'architecture, Ville de Genève (suppléant maître d'ouvrage)

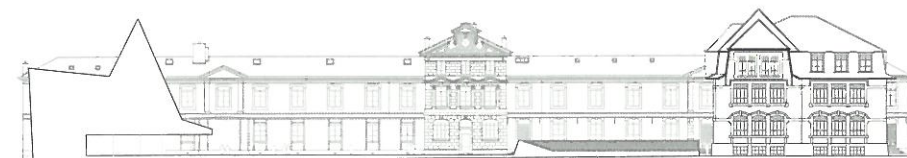
> **Membres** > **Jacques Hainard**, Directeur du Musée d'ethnographie de Genève; **Bernard Zumthor**, Directeur du patrimoine et des sites, Etat de Genève; **Serge Dal Busco**, Président de l'Association des communes genevoises; **Simone Irminger**, Cheffe du Service des écoles et institutions pour l'enfance, Ville de Genève; **Jean-Pierre Gontard**, Président de la Société des Amis du Musée d'ethnographie de Genève; **Jean-Dominique Michel**, président de la Fondation pour le nouveau Musée d'ethnographie; **Silvio Albino**, Association de la Maison de quartier de la Jonction

**Informations** > **Organisateur et maître d'ouvrage**: Ville de Genève > **Procédure**: Concours de projet pluridisciplinaire (architecte et ingénieur civil) en procédure ouverte > **Participants** 49 > **Jugement**: Avril 2008

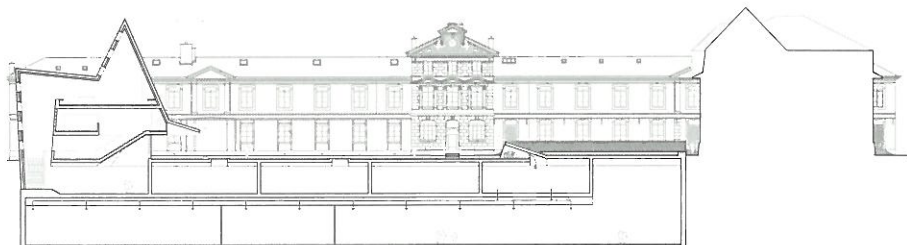
**Introduction** > Le contexte général du concours pour l'agrandissement du Musée d'ethnographie de Genève est particulier à plus d'un titre. Nous avons tous en mémoire l'échec du précédent projet, condamné par votation populaire il y a quelques années déjà. Maintenant, il s'agit d'assumer la décision de conserver l'ancien bâtiment du Musée d'ethnographie de Genève, au boulevard Carl-Vogt, et de lui adjoindre une extension afin de disposer des espaces adéquats pour donner à voir ces formidables collections. Dans toutes les têtes plane l'idée que pour le musée, il s'agirait peut-être bien là du «projet de la dernière chance».

**Objectifs du concours** > L'objet du concours est l'agrandissement de l'actuel Musée d'ethnographie de Genève sur son site actuel, au boulevard Carl-Vogt. Il s'agit donc de réaliser une extension du bâtiment existant, tout en conservant ce dernier et en réaffectant les locaux, conformément aux besoins du musée, qui ont largement évolué. L'enjeu est de disposer, in fine, d'un ensemble de constructions cohérent et fonctionnel, alliant les caractéristiques propres du bâtiment ancien à celles d'une réalisation contemporaine. L'objectif principal du concours est la qualité urbanistique, architecturale, fonctionnelle, écologique et économique de ce nouvel équipement. Le maître d'ouvrage est également soucieux que le projet de construction soit compatible avec les principes du développement durable. Il s'agit d'un concours pluridisciplinaire.

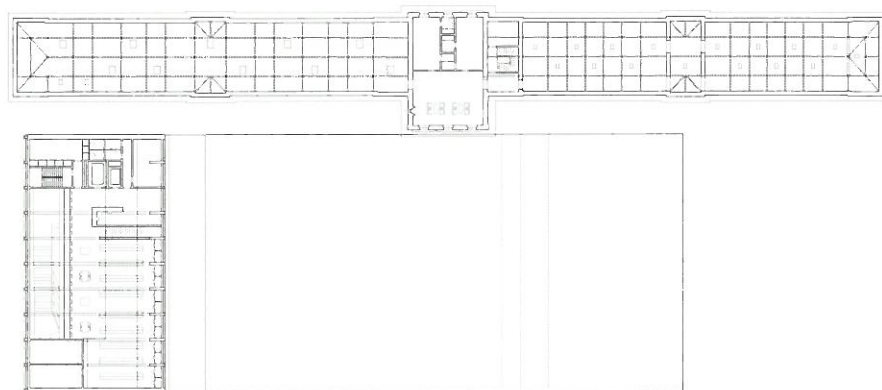
**Principes généraux** > L'agrandissement des locaux du Musée d'ethnographie de Genève est indispensable à la poursuite et au développement de sa mission de conservation, de recherche et de diffusion. Sa mission de diffusion en particulier exige, pour répondre à la forte demande du public, des espaces permettant d'organiser simultanément des expositions de synthèse, de référence, ainsi que des manifestations ponctuelles. (Résumé du rapport du Jury)



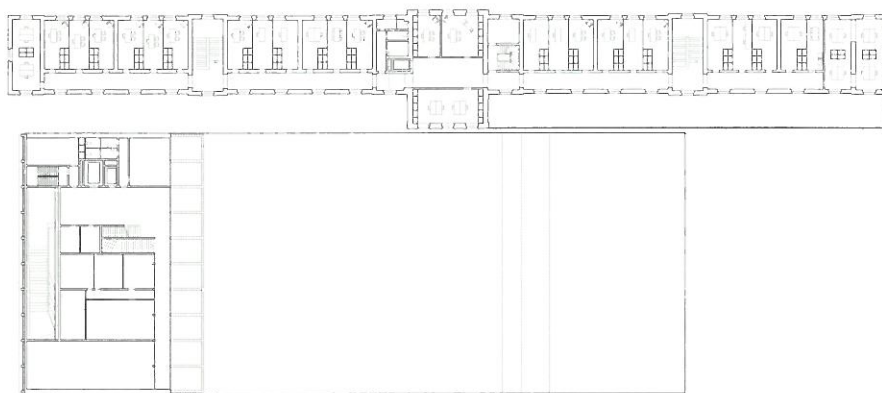
Façade sud-ouest



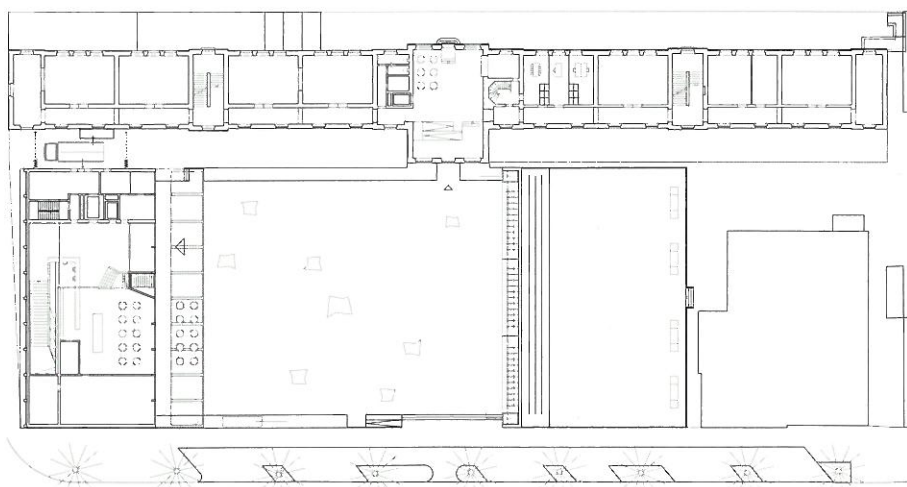
Coupe longitudinale



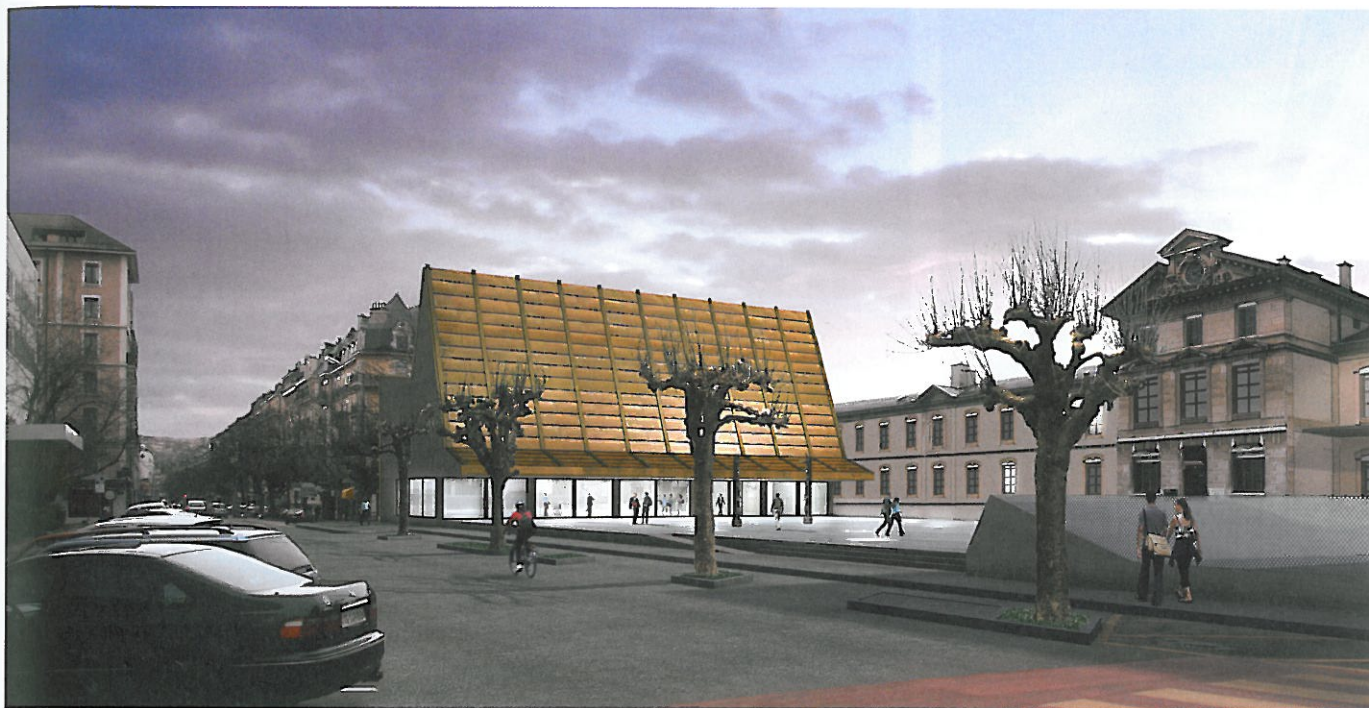
2<sup>ème</sup> étage



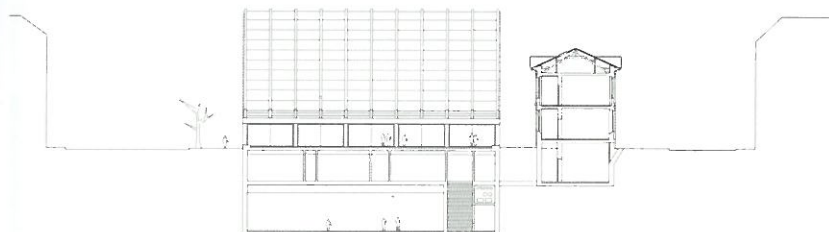
1<sup>er</sup> étage



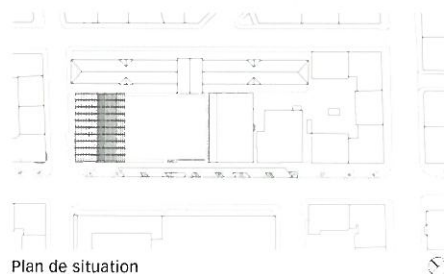
Rez-de-chaussée



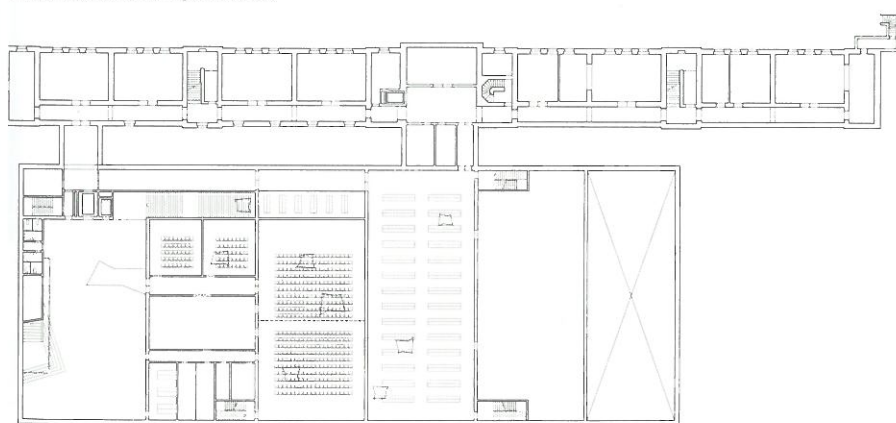
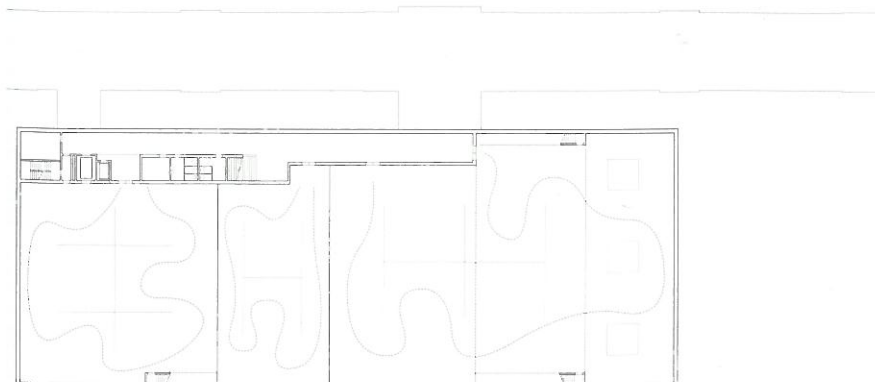
Le nouveau volume visible du musée se situe du côté nord-ouest du périmètre d'intervention.



Coupe transversale / façade sud-est



Plan de situation

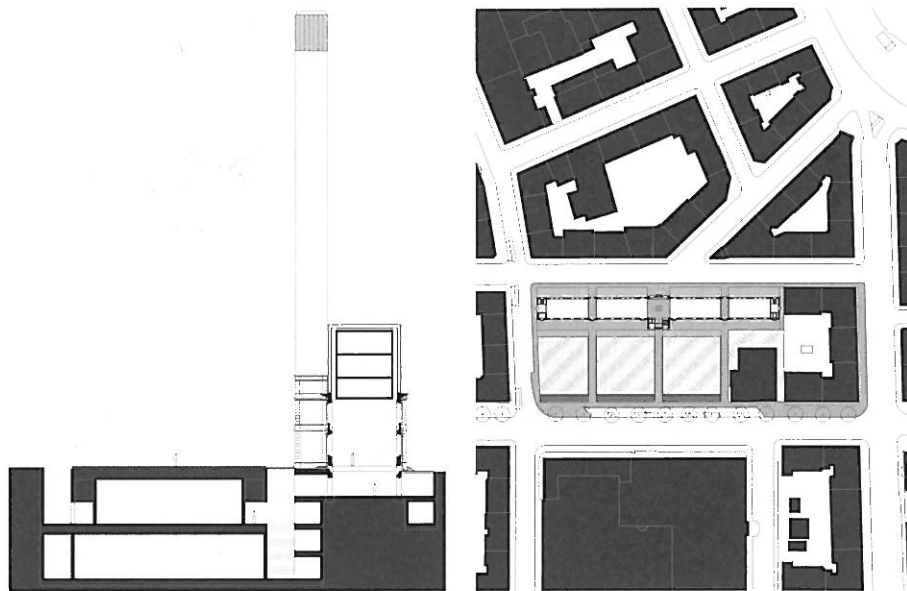
1<sup>er</sup> sous-sol2<sup>ème</sup> sous-sol**1<sup>er</sup> rang > «Ogiek»**

Graber Pulver Architekten, Zurich / Berne

A l'intérieur de la parcelle, la dimension et l'implantation précises de la nouvelle bâtisse établissent un rapport dialectique intéressant entre les trois masses bâties sur le site : l'ancien Musée d'ethnographie, l'école et la nouvelle construction abritant l'entrée du futur musée.

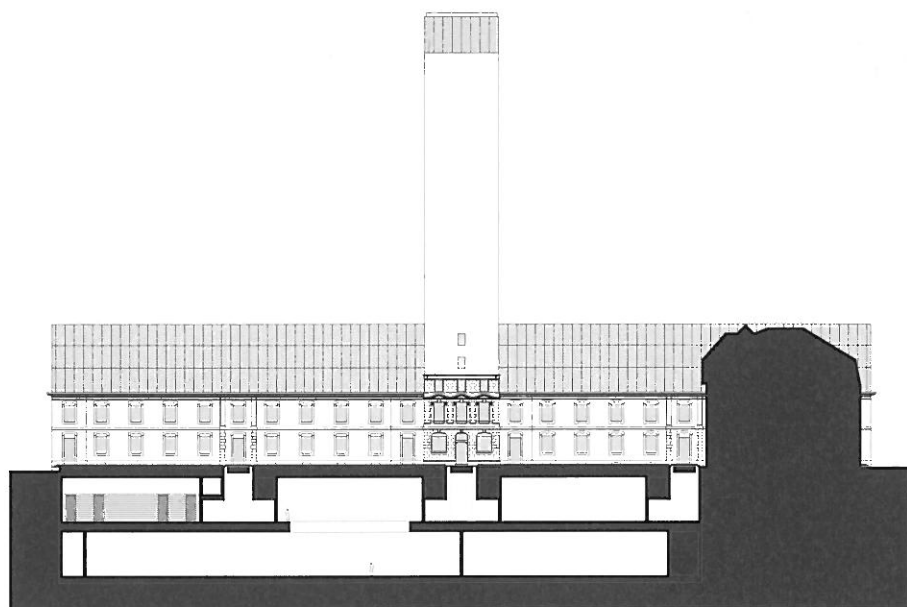
L'espace public – place du musée et préau de l'école – est subtilement divisé tout en préservant le vide de ce lieu, qualité qu'il convient de conserver. Les possibilités d'utilisation de cet espace comme véritable lieu de potentialités révèlent très clairement sa vocation publique, nécessaire dans le quartier. L'alignement au gabarit du côté de la rue des Bains s'adapte et souligne le tissu existant, démontrant la finesse d'implantation de ce projet. La volumétrie absorbe ainsi dans sa forme cette transition urbaine.

Le passage entre l'espace extérieur et l'intérieur du bâtiment est une des grandes qualités du projet. Cette séquence, conçue comme une série d'événements forts du point de vue spatial, introduit le visiteur dans une suite d'espaces, à travers une coupe ingénieuse, pour le conduire finalement aux parties publiques, au sous-sol, où se trouvent les salles d'exposition.

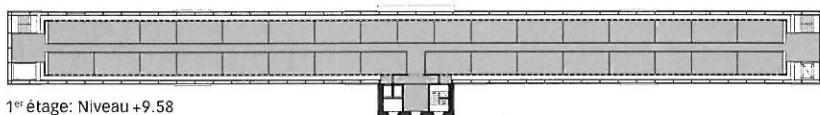


Coupe transversale

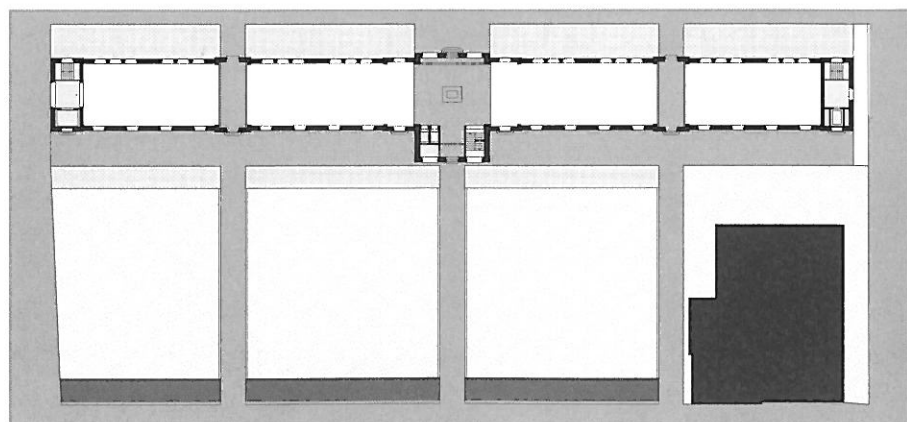
Plan de situation



Coupe longitudinale / façade sud-ouest



1<sup>er</sup> étage: Niveau +9.58



Rez-de-chaussée: Niveau +0.18



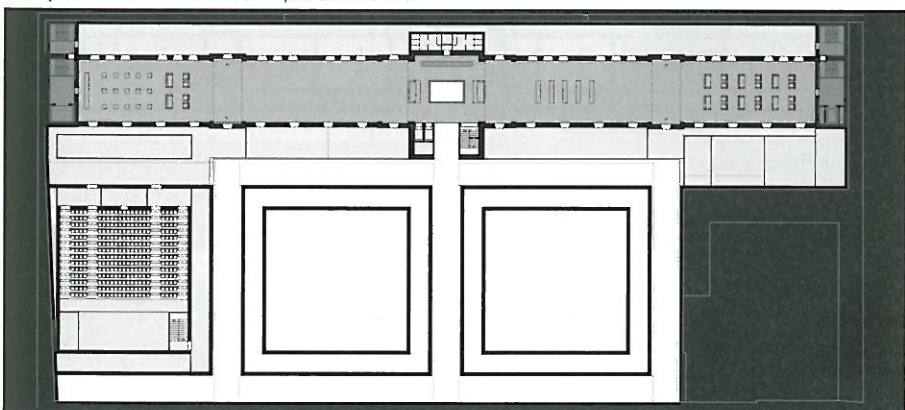
Forte présence urbaine avec la tour «phare et mirador»



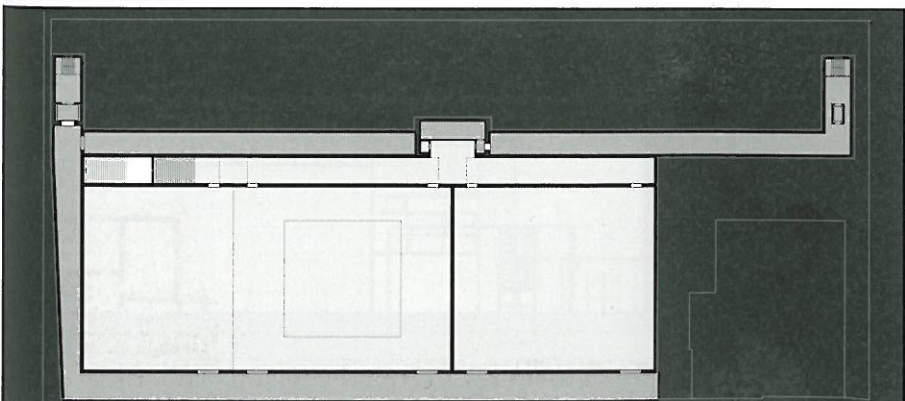
Accès aux niveaux souterrains



Nouveaux espaces intérieurs: hall polyvalent



1<sup>er</sup> sous-sol: Niveau -3.93



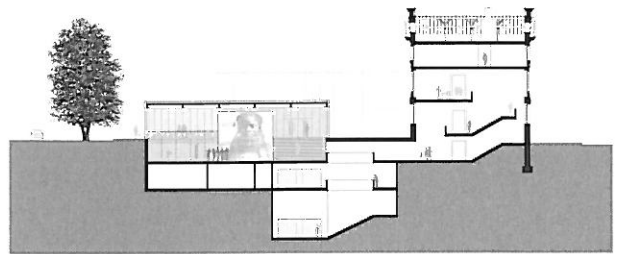
4<sup>ème</sup> sous-sol: Niveau -15.18

**2<sup>ème</sup> rang > «Un nouveau projet pour notre ami»**  
Mauro Turin Architectes, Lausanne

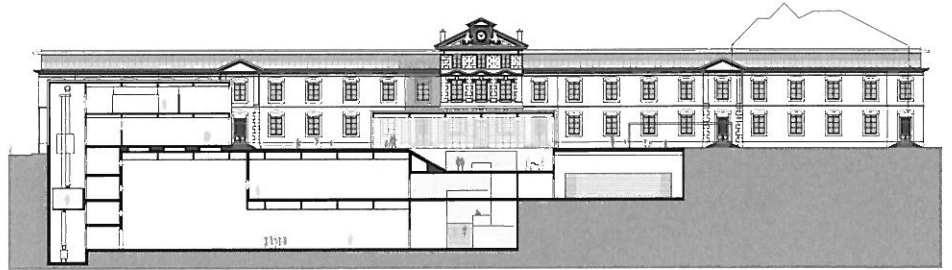
Une stratégie poussée à ses limites permet une renaissance du vieux bâtiment: elle tire un enseignement de la logique constructive de celui-ci pour fonder un ensemble puissant, où les nouveaux espaces acquièrent des dimensions surprenantes, en s'articulant sur des hiérarchies spatiales précises dans lesquelles la maîtrise de la lumière naturelle joue un rôle séduisant, et en découpant différents contenants ouverts sur une multiplicité d'activités: montages d'expositions, muséographie et bien d'autres encore.

Les axes transversaux, qui structurent l'ancien bâtiment, se prolongent à l'extérieur pour former un réseau d'accès publics quadrillé et traversé par l'énorme hall polyvalent. Ils structurent ainsi la nouvelle place, ouverte sur la ville, comme si la nouvelle présence iconique, en partant de sa tectonique primitive, venait se rabattre sur le dessin de l'espace public adjacent.

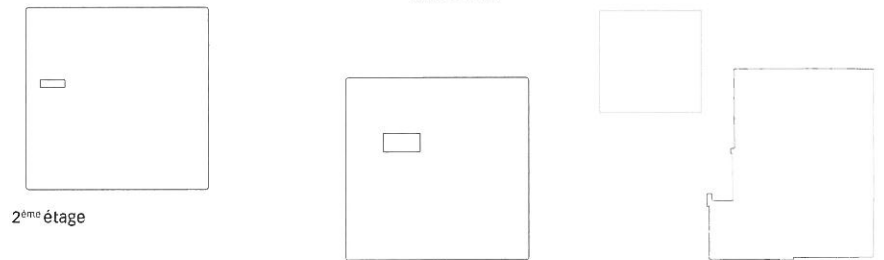
Une interprétation maximaliste du programme demandé se traduit dans le dépassement du budget annoncé, non sans apporter d'évidentes valeurs, qui sont autant de mécanismes d'attraction pour un musée qui cherche un nouveau rôle à jouer dans la ville de Genève.



Coupe transversale



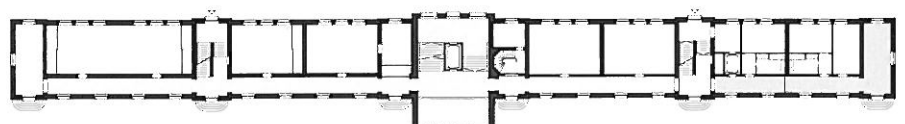
Coupe longitudinale



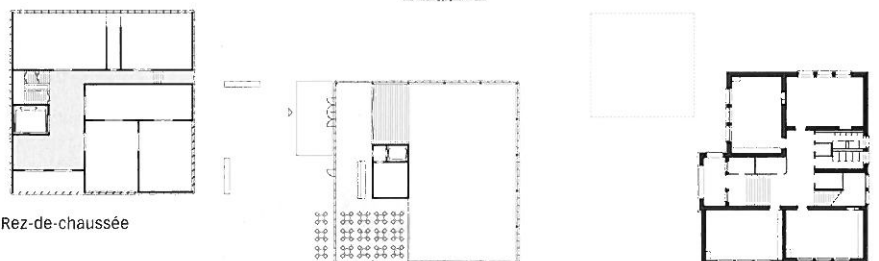
2<sup>ème</sup> étage



1<sup>er</sup> étage

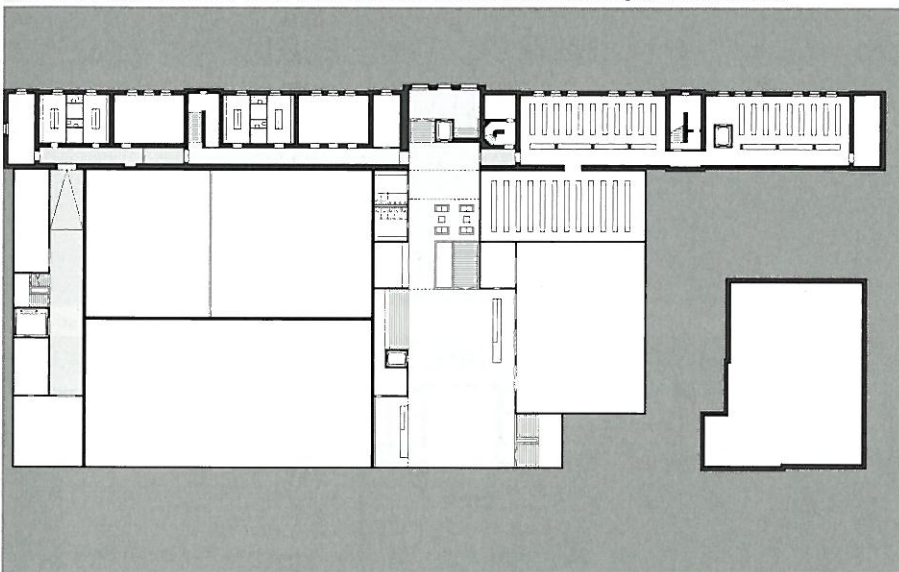


Rez-de-chaussée

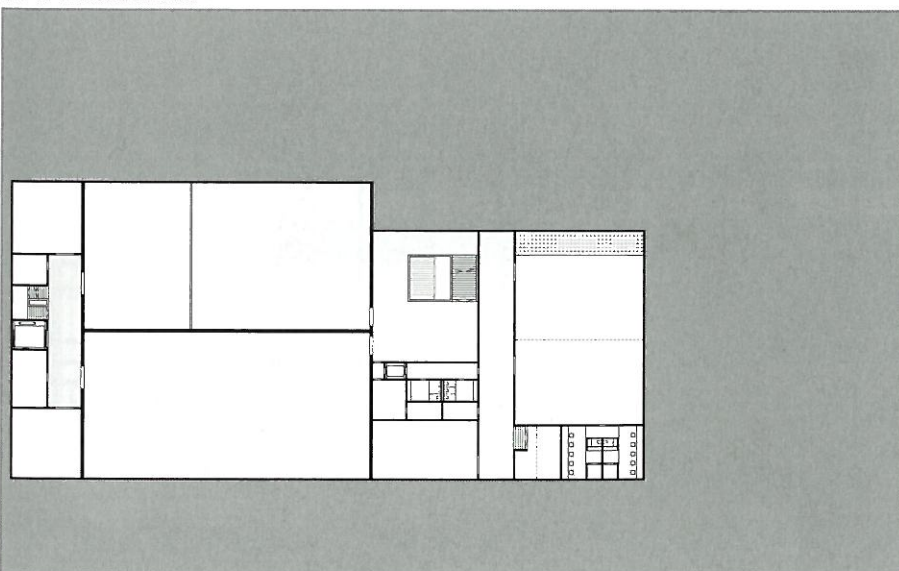




Au coeur du site, le bâtiment d'entrée est un pavillon de verre qui invite à l'échange et à la découverte.



Rez-de-chaussée inférieur



1<sup>er</sup> sous-sol



Plan de situation

**3<sup>ème</sup> rang > «OMEGA»**

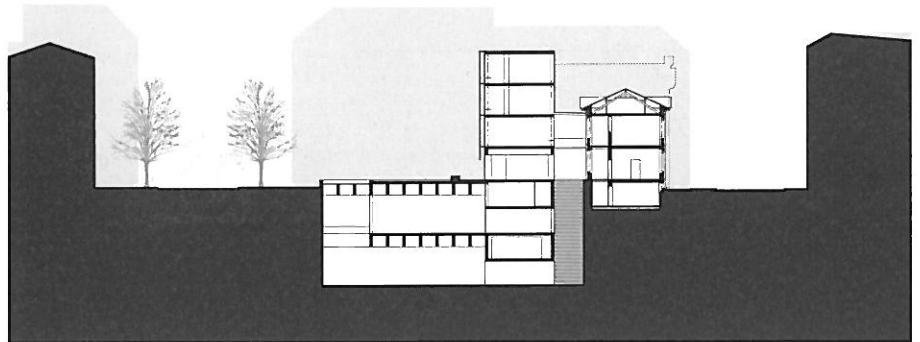
CLR Chevalley Longchamp Russbach, Genève

Ce projet propose une implantation qui traite l'espace extérieur à la manière d'une esplanade publique, sur laquelle sont disposés des pavillons. Le premier, d'un seul niveau, est placé en position frontale dans l'axe d'entrée du bâtiment existant et accueille l'entrée du musée. Le second, situé latéralement à la façade principale sur la rue des Bains, abrite les ateliers et espaces de travail pour les collaborateurs du musée. Un troisième pavillon sert de préau couvert pour l'école. Le bâtiment existant est surélevé d'un niveau.

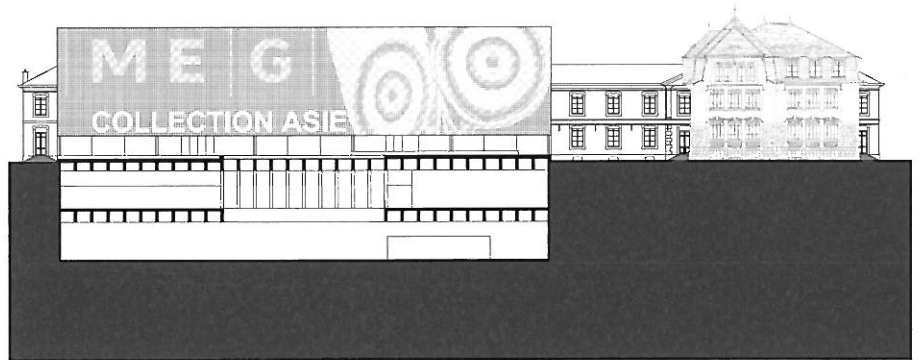
Ce concept consacre le bâtiment existant du musée comme la construction majeure du site. Le tout est traité comme un ensemble qui intègre, dans une composition unitaire, le bâtiment du musée, l'école et les constructions nouvelles. De manière générale, le parti proposé témoigne d'un souci de traiter les interventions avec grande discrétion, privilégiant ainsi l'existant.

Le jury apprécie le caractère simple et rationnel de ce projet. Il regrette toutefois que ce parti pavillonnaire ne permette pas de générer un véritable espace public de qualité, les vides restants entre les constructions présentant un caractère résiduel dont l'appropriation reste difficile.

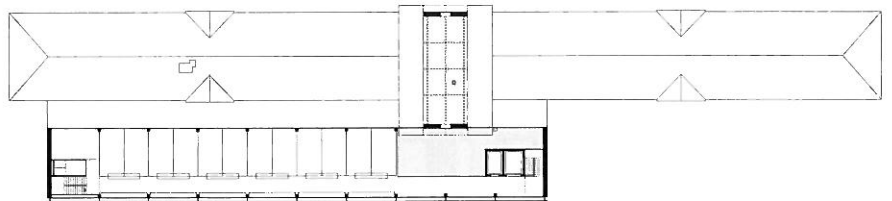




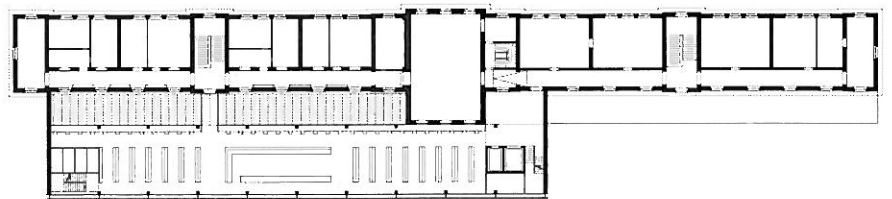
Coupe transversale



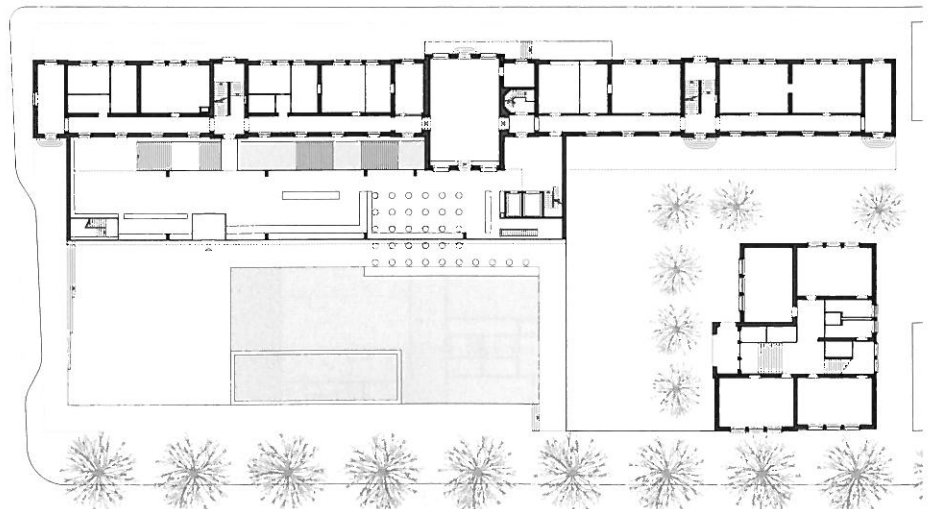
Coupe longitudinale / façade écran



3<sup>ème</sup> étage



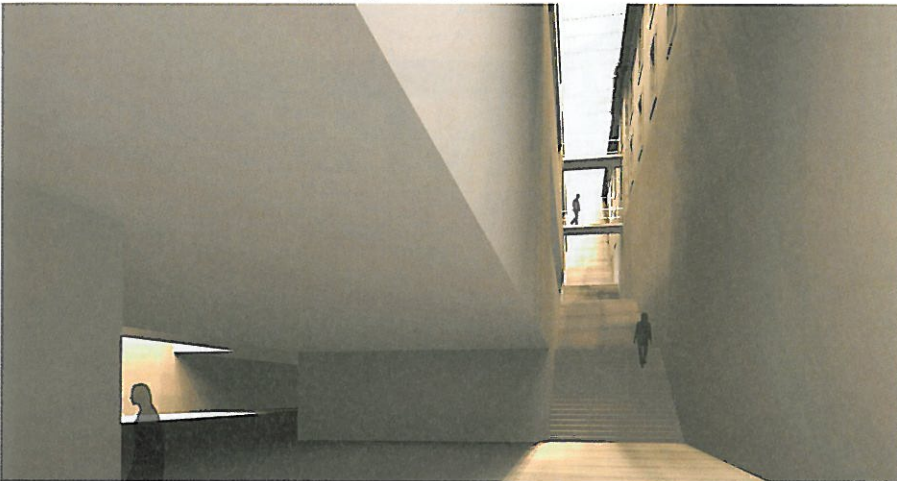
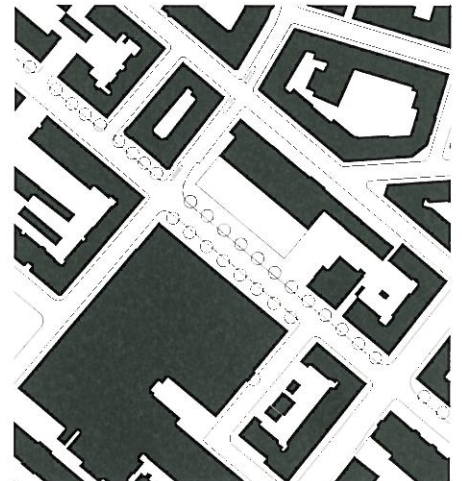
1<sup>er</sup> étage



Rez-de-chaussée



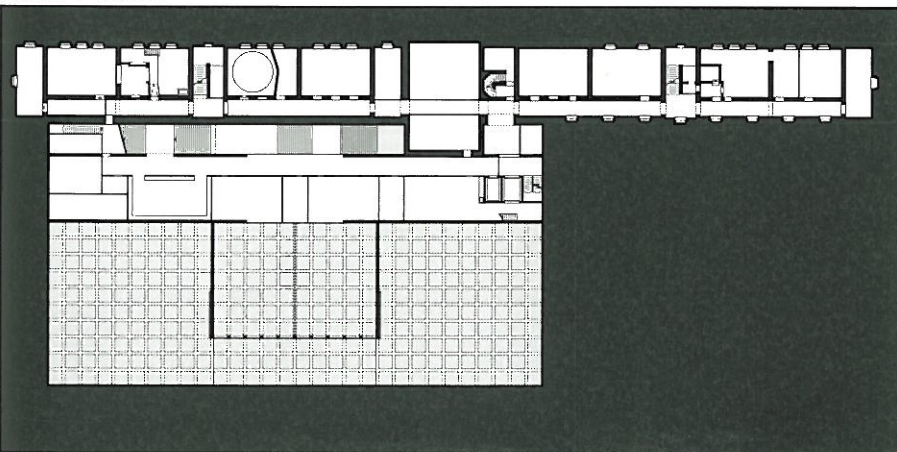
Adjonction d'un volume haut avec une grande façade écran

Foyer au 4<sup>ème</sup> sous-sol

Plan de situation

**4<sup>ème</sup> rang > «Tenu»**

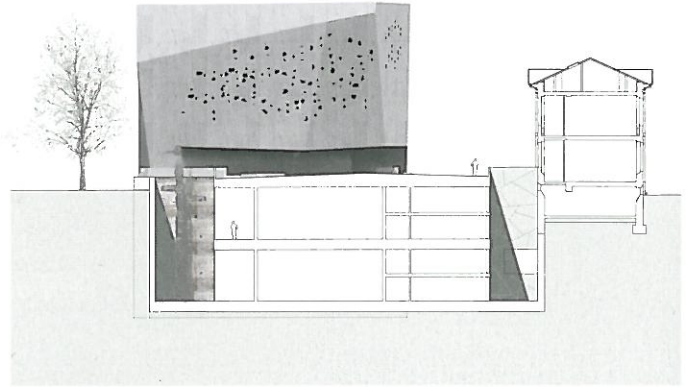
Vogel – de Muralt – Bischoff, Genève

1<sup>er</sup> sous-sol4<sup>ème</sup> sous-sol

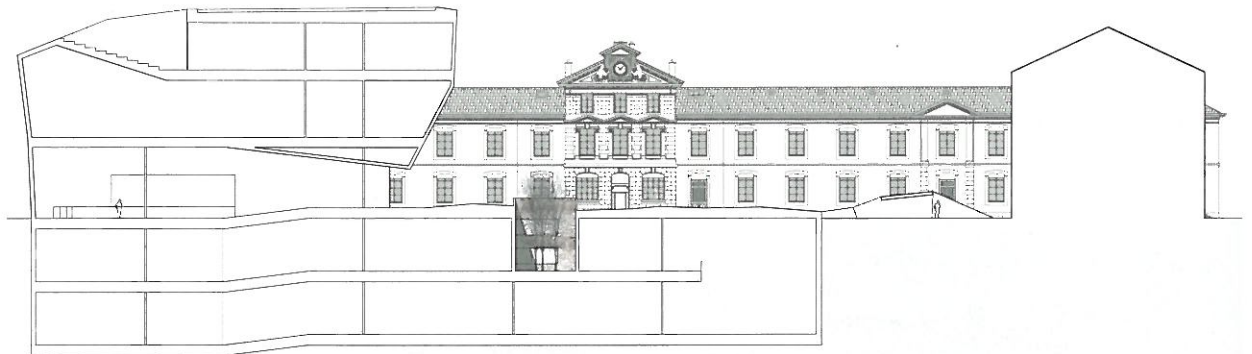
Le projet propose une nouvelle façade au bâtiment existant par l'adjonction d'un volume haut et étroit orienté sur un grand parvis côté boulevard Carl-Vogt. Cette nouvelle définition volumétrique et urbaine offre une présence plus forte du Musée d'ethnographie dans la ville.

L'espace dégagé devant le musée devient un lieu de rencontre, agrémenté d'une pelouse accompagnée d'un bassin. Le jury regrette que le «tapis de gazon» ne soit pas plus précis dans son inscription dans le sol en pierre, ce qui permettrait également de mieux positionner le bassin dans sa relation avec le parvis du musée. La cour de récréation de l'école est bien délimitée.

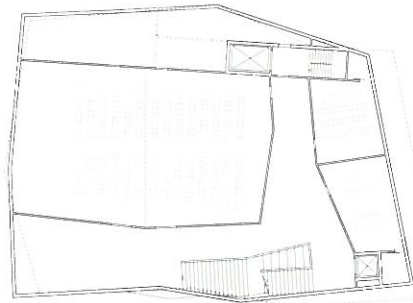
Le principe de l'adjonction du volume est volontaire et clair. Sa rencontre avec le bâtiment existant reste cependant brutale. La partie centrale du bâtiment existant mériterait plus d'attention et le petit volume situé sur son côté est crée une confusion. L'expression de la grande façade écran mériterait plus de développement. La présence de cellules photovoltaïques semble en l'état peu élaborée. Le projet convainc par ses prises de positions tant au niveau urbain que dans sa nouvelle définition spatiale.



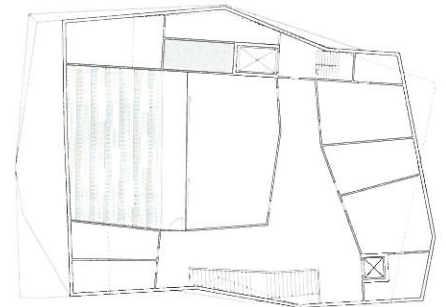
Coupe transversale



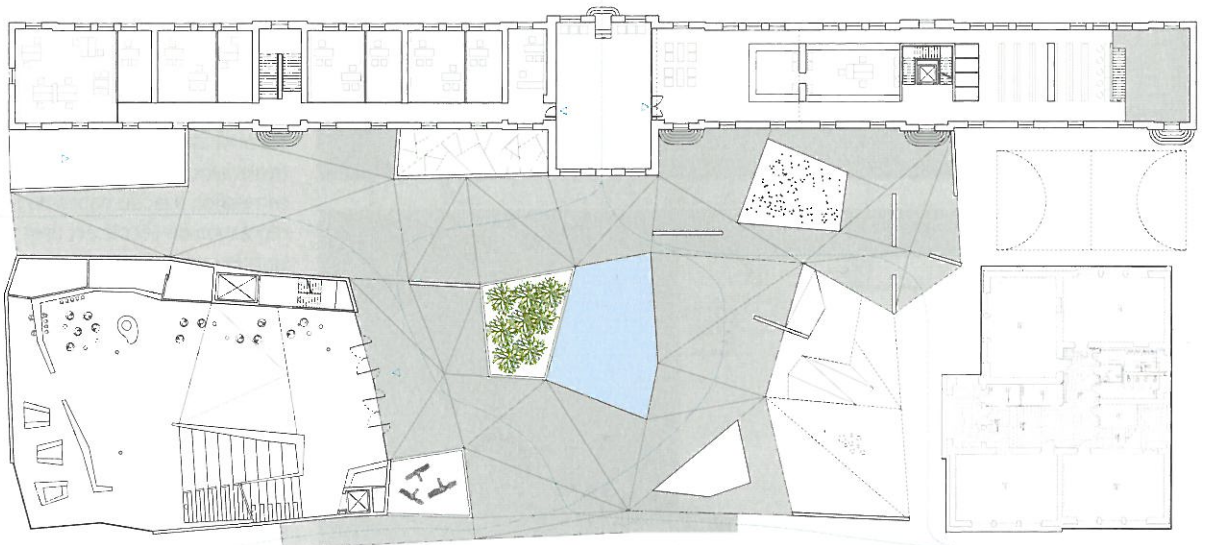
Coupe longitudinale



1<sup>er</sup> étage: Niveau +7.65 / +11.00



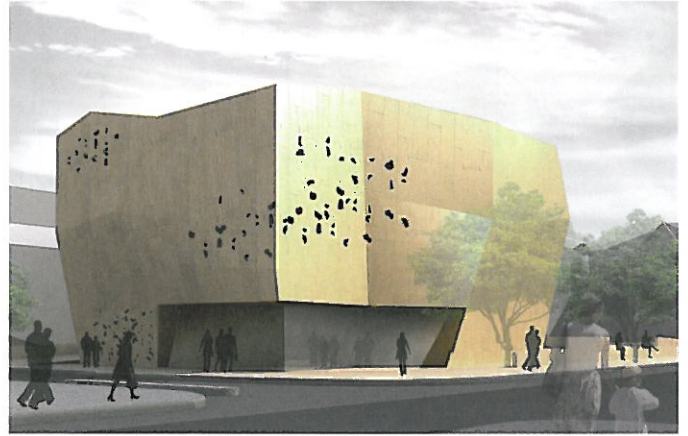
2<sup>ème</sup> étage: Niveau +14.05



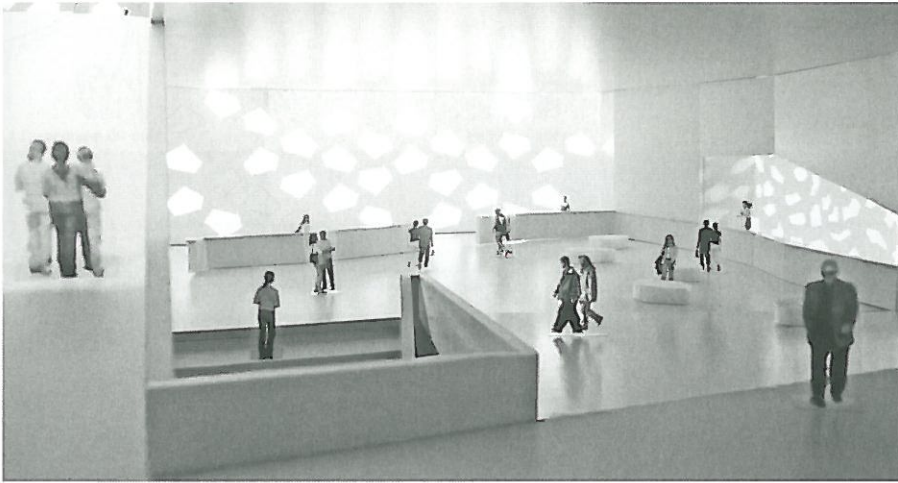
Rez-de-chaussée



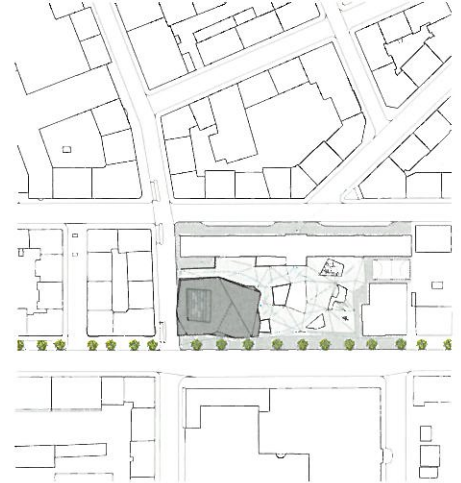
Les places et le bâtiment sont matérialisés de la même manière.



Une nouvelle image au musée ainsi qu'une icône modérée pour la ville ?



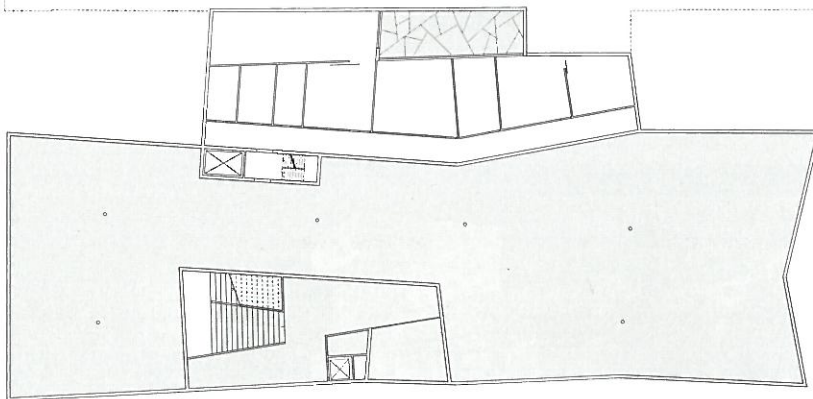
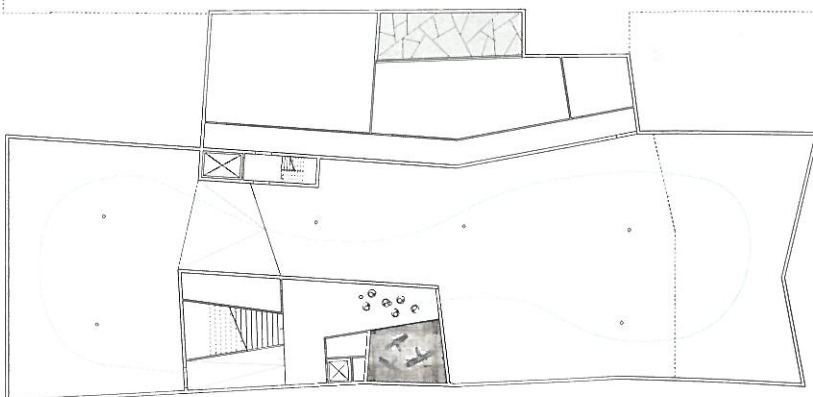
Le hall d'accueil



Plan de situation

**5<sup>ème</sup> rang > |alibela|**

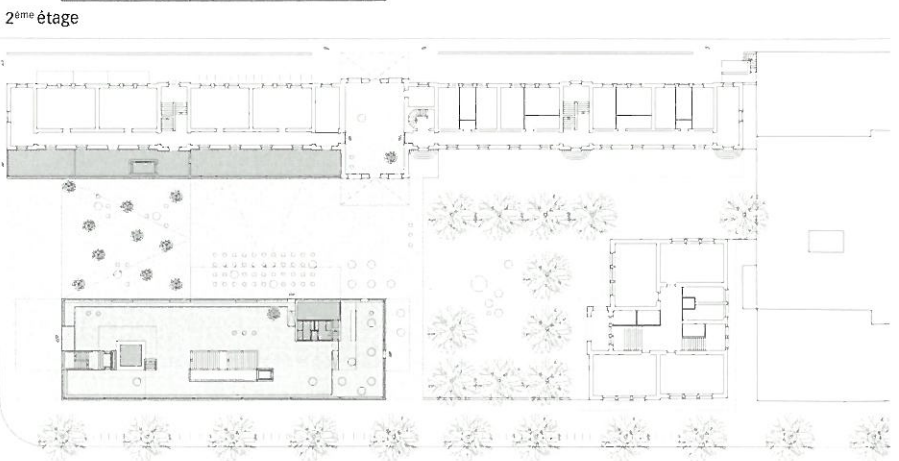
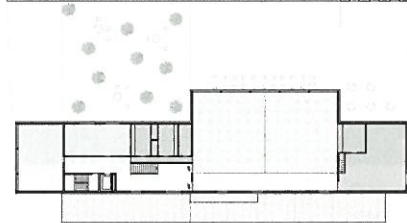
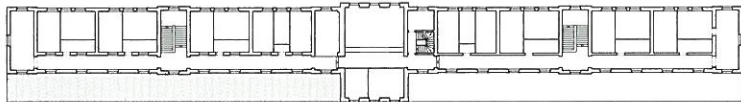
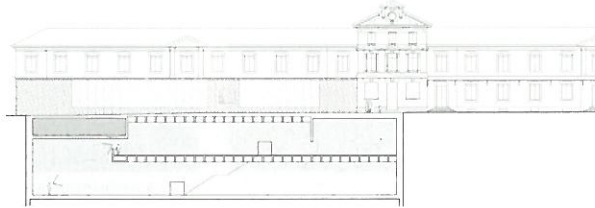
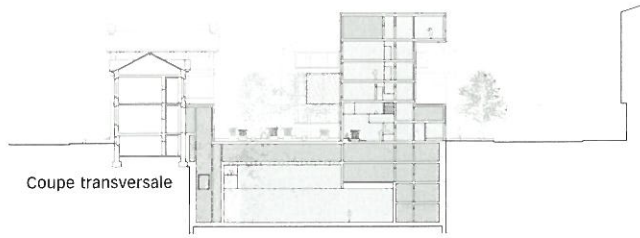
ro.ma. roeoesli &amp; maeder et Daniel Bonella, Lucerne

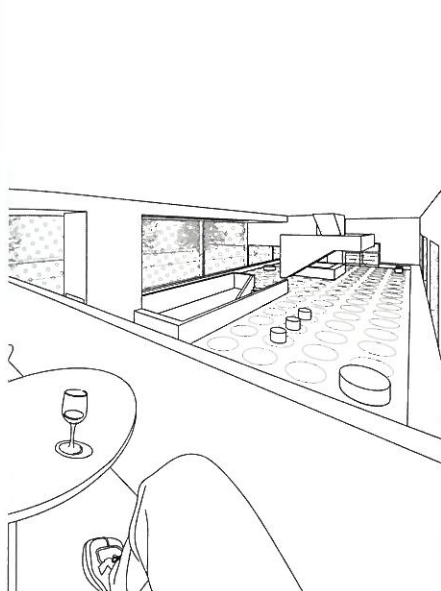
3<sup>ème</sup> sous-sol: Niveau -8.304<sup>ème</sup> sous-sol: Niveau -11.00

Tous les éléments du projet sont régis par une trame basée sur des triangles irréguliers de dimensions variables. Ceci confère au projet une grande unité. Que ce soit l'aménagement urbain, le volume, le tracé des plans, les coupes, tous se soumettent naturellement à cette idée d'ordonnement géométrique.

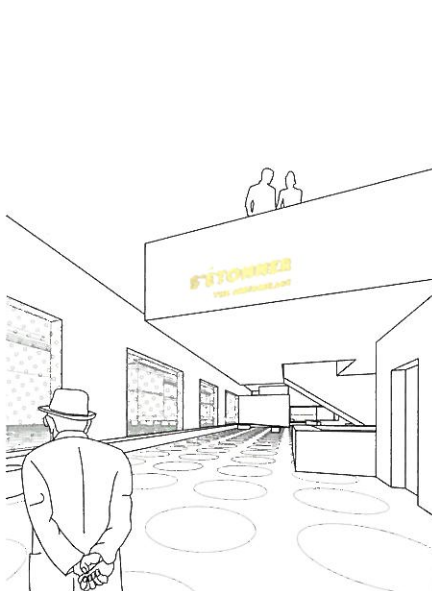
Le nouveau volume émergeant du sol comme une pierre précieuse, bien taillée et bien accordée au lieu, possède le potentiel pour enrichir l'existant : le patrimoine bâti du quartier, le musée existant laissé tel quel, quelque peu épuré, et l'école. La place donnée conjointement à la ville, au musée et à l'école trouve sa juste dimension à cet endroit. L'organisation des éléments du programme suit la logique du parti formel pour aboutir à une succession d'espaces variés et efficaces.

La cohérence intrinsèque des nouveaux éléments créés sur le site risque d'aller à l'encontre de l'idée d'intégration dans le lieu – idée chère aux auteurs – en effet on ne trouve aucun élément dans le langage choisi qui pourrait faire allusion à la mémoire du lieu ni au patrimoine pourtant riche du quartier. Le risque que l'ensemble – aussi harmonieux soit-il – reste étranger ne peut être écarté.

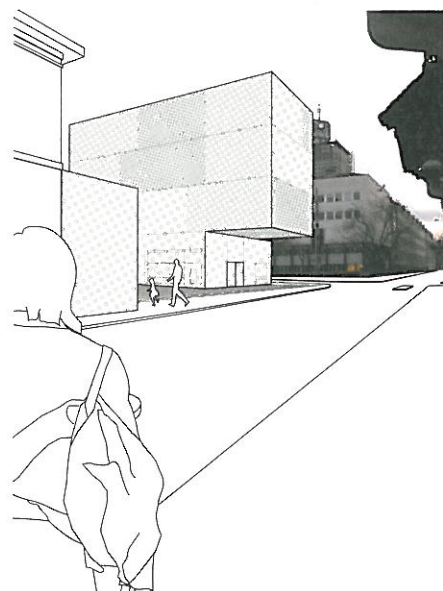




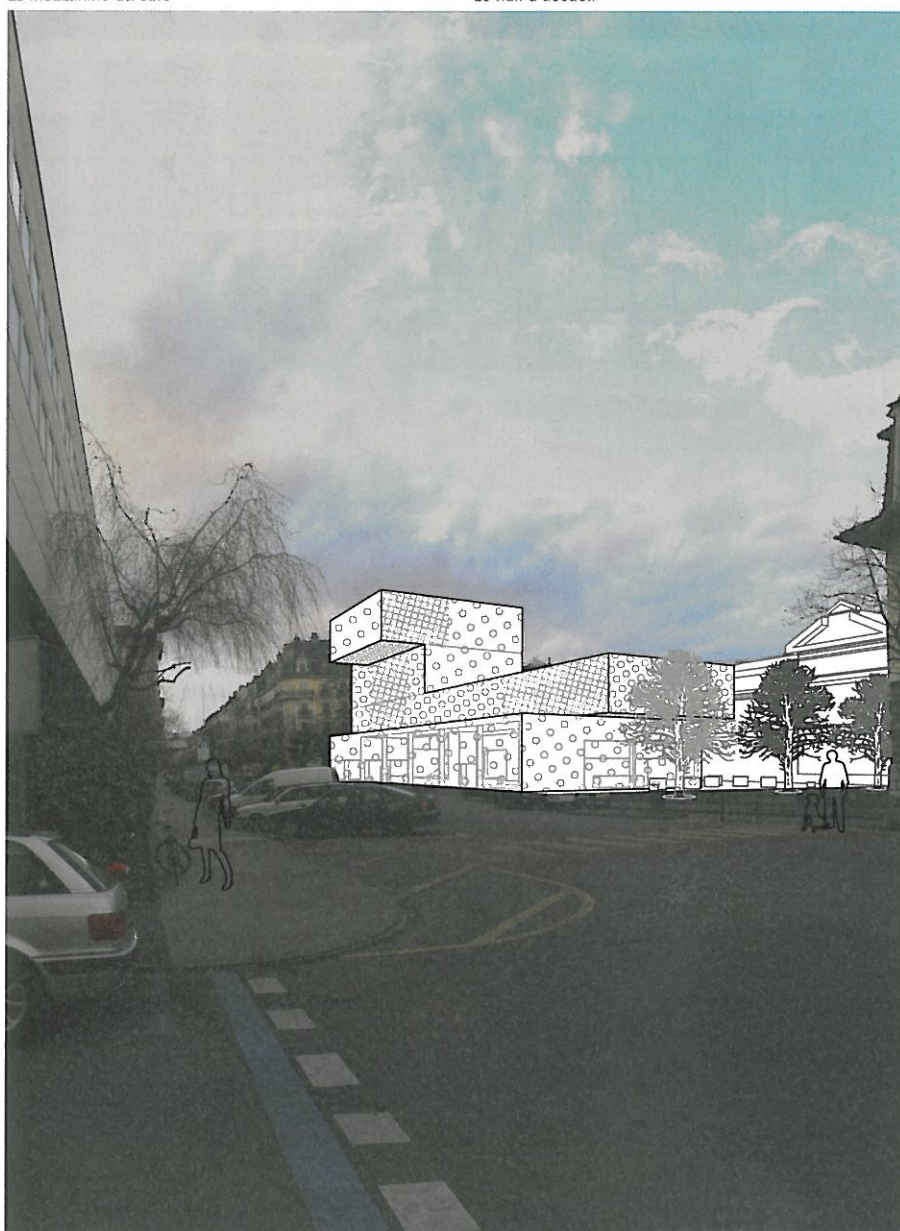
La mezzanine du café



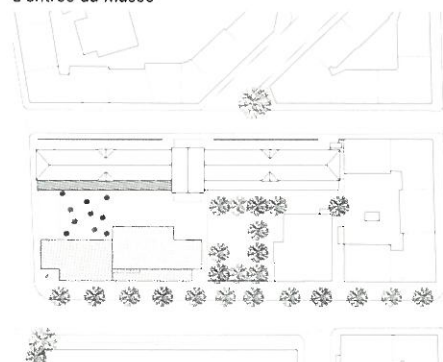
Le hall d'accueil



L'entrée du musée



La silhouette du nouveau musée se distingue dans la continuité urbaine.

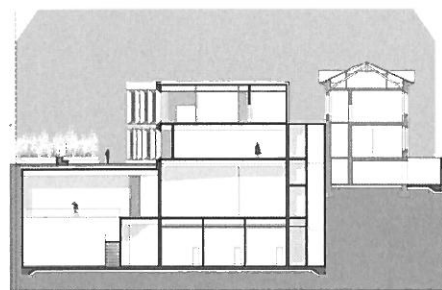


Plan de situation

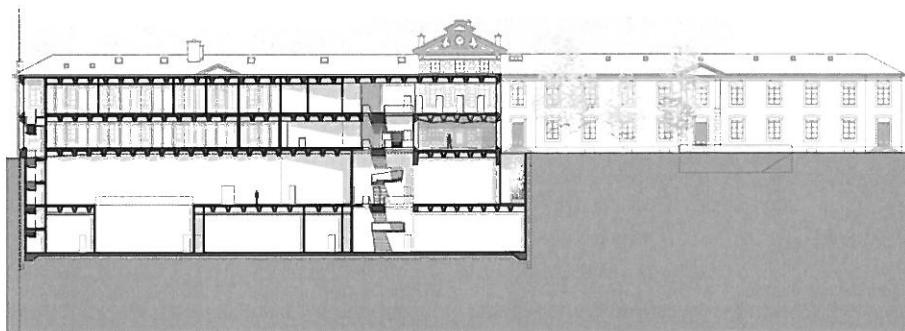
6<sup>ème</sup> rang > «Otokton»  
Atelier Bonnet, Genève

Ce projet propose une organisation de la masse bâtie en «strates» ou «bandes horizontales» qui correspondent aux différentes fonctions du programme. Tant au-dessus qu'en-dessous du niveau du terrain, les différents locaux s'empilent de façon astucieuse, proposant un jeu volumétrique à la fois dynamique et équilibré.

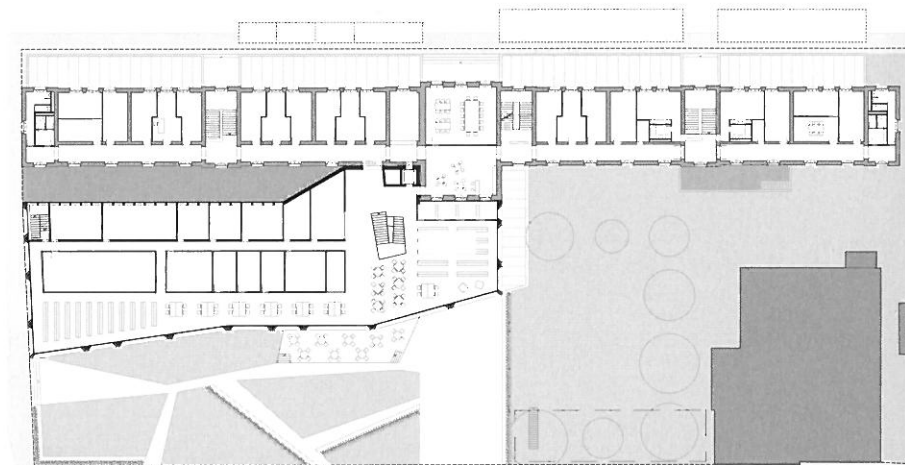
Dans ce travail de couches entassées les unes sur les autres, la masse qui émerge du niveau du sol prend place sur le boulevard Carl-Vogt et marque de façon claire la limite entre la place du musée et le trottoir, reconstruisant la ligne d'édification sur cette artère. Sur ce premier niveau, trois étages se superposent de façon plus libre pour devenir eux-mêmes protection de la nouvelle entrée et élément d'appel à l'échelle du quartier, avançant ou reculant selon l'endroit. A l'intérieur de ces «boîtes» prennent place la salle polyvalente, la bibliothèque et la médiathèque et, au niveau du sol, l'espace d'accueil et la cafétéria. Au-dessous de ce niveau, les auteurs creusent les zones d'exposition du musée suivant la même logique, mais proposent ici des hauteurs plus importantes et des décalages entre les différents niveaux qui enrichissent l'expérience spatiale.



Coupe transversale



Coupe longitudinale



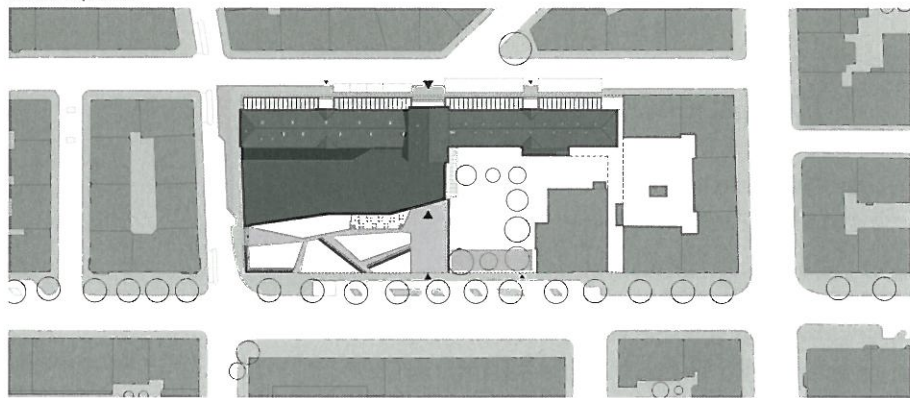
1<sup>er</sup> étage



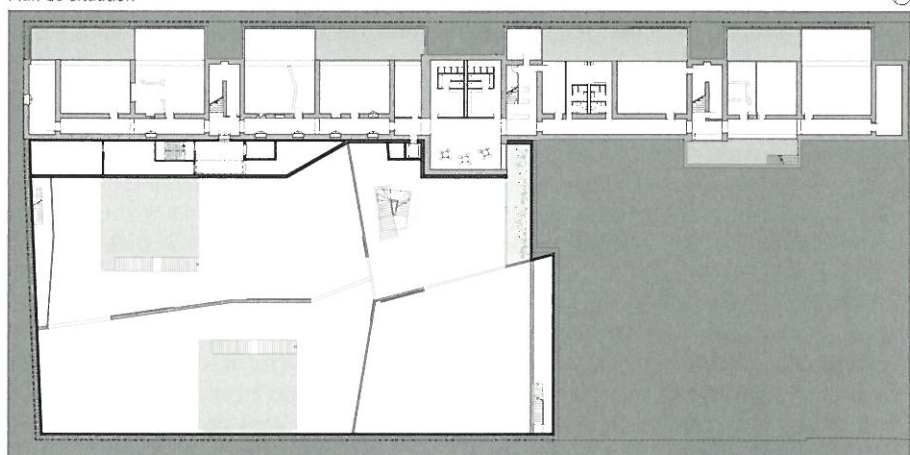
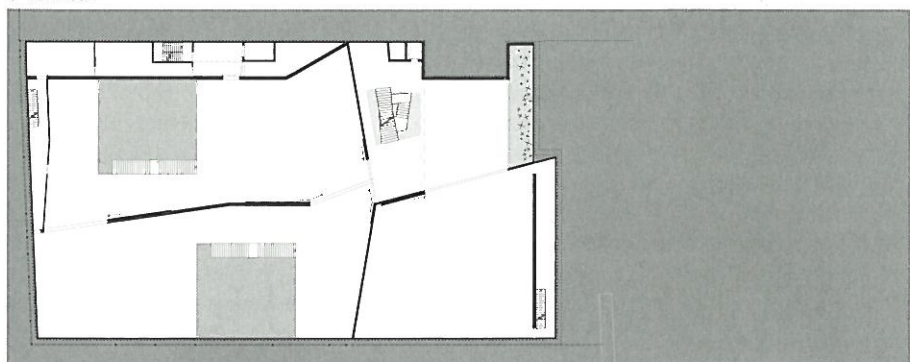
Rez-de-chaussée



Salle d'exposition



Plan de situation

1<sup>er</sup> sous-sol2<sup>ème</sup> sous-sol**7<sup>ème</sup> rang > «Der Stand der Dinge»**

Christian Dupraz Architecte, Genève

L'agrandissement du musée se présente sous la forme d'une construction accrochée au corps central du bâtiment existant et qui se développe le long de l'aile sud-ouest. Cette implantation permet d'aménager un espace qui est en relation avec le boulevard Carl-Vogt.

Par la présence d'une double entrée traversante, le corps central du bâtiment est traité à la fois comme un élément de liaison urbaine entre la plaine de Plainpalais et le boulevard Carl-Vogt et comme accès au musée. L'intérêt de cette proposition est relevé par le jury mais le dispositif d'accrochage de la construction contre la façade du bâtiment existant reste problématique.

La mise en place du programme est simple et bien maîtrisée. Le hall d'accueil souffre cependant des contraintes dimensionnelles liées à sa position dans le bâtiment existant. Les salles d'exposition situées en sous-sol sont distribuées sur deux niveaux et proposent, pour les expositions de synthèse, des doubles hauteurs en «creux».

Tout en regrettant que les espaces soient dépendants d'une formalisation géométrique subtile mais contraignante, le jury a apprécié la finesse et la précision de cette proposition.